

广东省教育厅“质量工程”教育教学改革项目

项目名称：	高职院校大学生创业胜任能力 培养实践与研究
负责人（签名）：	林暹亮

结
题
验
收
材
料

惠州经济职业技术学院

2022 年 4 月

目 录

1. 成果佐证材料.....	3
(1) 本项目《高职院校大学生创业胜任能力培养实践与研究》总体 报告.....	12
(2) 教学团队名单表.....	13
(3) 大学生创业系列培训统计表（总结报告）.....	14
(4) 大学生创业实体运营分析表和学生开办企业的营业执照....	28
(5) 发表论文 4 篇以上，教材 1 部等.....	37
(6) 学生互联网+大赛获奖证书和攀登计划立项证书.....	54
(7) 校企合作（创业教育合作）协议表.....	61

1. 成果佐证材料

(1) 《高职院校大学生创业胜任能力培养实践与研究》总体报告

大学生创业者是一个特殊的创业群体，他们所具有的心理特点、行为特长以及所拥有的创业环境不同，必然与其他创业群体有着不完全相同的创业胜任力。运用实证研究方法，以胜任力要素为基础，借助人才测评手段，构建出高职院校大学生创业胜任力假设模型，再通过统计分析与检验，最终构建出大学生创业胜任力模型。

当前，“大众创业、万众创新”已经成为国家战略，大学生是国家极为宝贵的人才资源、创新资源，自然是我国“大众创业、万众创新”的生力军、主力军；高校作为创新创业教育的主战场，推进创新创业型人才培养，重任在肩，责无旁贷。创业者是创业的主体，创业成功就是创业者能力作用的结果。大学生创业者是一个特殊的创业群体，他们所具有的心理特点、行为特长以及所拥有的创业环境不同，必然与其他创业群体有着不完全相同的创业胜任力。因此，需要根据大学生创业者的自身实际、现实环境和成长规律，运用科学的方法，探索大学生创业胜任力的素质特征。

一、大学生创业胜任力要素的确定。

首先，通过检索期刊论文和相关书籍等文献，获得关于 创业胜任力指标的词条，再对上述检索得到的词 条频率进行统计，按出现频率高低进行排序，将排 序前 60 项的词条作为初步选取的大学生创业胜任力要素。

其次，进行行为事件访谈，收集这些大学生创业者的创业行为和创业成果，并依据准确性、简洁性的标准对访谈过程中涉及到的胜任力要素进行筛选和修改。之后按出现频率高低，对胜任力要素进行排序，再与前面通过文献检索得到的 60 项胜任力指标进行比对，共得到 36 个相吻合的胜任力要素， 如表 1 所示。

表 2-1 创业人才胜任力要素统计表

1 公关能力	10 沟通协调能力	19 创业精神	28 学习能力
2 识别商机	11 意志坚定	20 专业技术知识	29 风险意识
3 资源整合能力	12 兴趣	21 心态积极	30 社会经验
4 识人用人能力	13 吃苦耐劳	22 决策能力	31 社会实践
5 市场洞察力	14 胸怀宽广	23 竞争意识	32 客户服务能力
6 承受挫折能力	15 法律常识	24 资金运作能力	33 想象力
7 社会交往能力	16 领导魅力	25 创业意愿	34 计算机知识

8 合作意识	17 自信	26 市场营销能力	35 冒险
9 成功欲望	18 个人胆识	27 计划组织能力	36 了解社会规则

二、构建大学生创业胜任力的假设模型。

对大学生创业胜任力要素进行归类，建构假设模型。经过对大学生成功创业者的行为事件访谈后选取的 36 个大学生创业胜任力要素，按其内在涵义指向的一致性分别归类于创业动机、创业观念、经营管理能力、市场把握能力、战略决策能力、人际关系能力、社会经验、专业知识、个人品质、团队协作、心理素质等 11 类胜任力，再按这 11 类胜任力的内在来源将其分别纳入创业意识、创业能力、创业知识、创业特质四个维度，构建出大学生创业胜任力的假设模型，如表 2 所示。

表 2-2 创业人才胜任力要素归类表

维度	创业胜任力因子	要素描述
创业意识	C1 创业动机	9 成功欲望 12 兴趣 35 冒险
	C2 创业观念	19 创业精神 25 创业意愿 33 想象力
创业能力	A1 经营管理能力	4 识人用人能力 24 资金运作能力 27 计划组织能力 28 学习能力 32 客户服务能力
	A2 市场把握能力	5 市场洞察力 23 竞争意识 26 市场营销能力 29 风险意识
	A3 战略决策能力	2 识别商机 3 资源整合能力 22 决策能力
	A4 人际关系能力	1 公关能力 7 社会交往能力 14 胸怀宽广
创业知识	K1 社会经验	30 社会经验 31 社会实践 36 了解社会规则
	K2 专业知识	15 法律常识 20 专业技术知识 34 计算机知识
创业特质	T1 个人品质	16 领导魅力 18 个人胆识 21 心态积极
	T2 团队协作	8 合作意识 10 沟通协调能力
	T3 心理素质	6 承受挫折能力 11 意志坚定 13 吃苦耐劳 17 自信
注：(意识)Consciousnesses (能力)Abilities (知识)Knowledges (特质) Traits		

三、验证与修正大学生创业胜任力假设模型。

(一) 调查问卷设计

基于构建出的大学生创业胜任力假设模型，以高职院校成功创业的大学生创业者为调查对象，编制调查问卷进行问卷调查，根据前人的研究文献和上述的模型构建，本文将大学生创业胜任力要素分为四个模块，每个模块下设细分二级指标，共用 11 个指标

来描述，再根据指标定义确定测量指标，采用李克特 5 级量表设计问卷问题，对每个创业胜任力要素指定权重，从“非常重要”一直到“不重要”进行评分对比。其中“5”代表非常重要，“4”代表非常比较重要，“3”代表一般重要，“2”代表不太重要，“1”代表不重要（见附件 1）。

本问卷分两个部分：第一部分，基本信息类，主要调查个体的学历、性别、专业等相关信息；第二部分，调查广东省创业人才对创业胜任力要素重要程度的评价。这是这次问卷制作的核心内容。

本问卷在设计内容时，综合考虑了以下几个方面的因素：第一、问卷以封闭性问题为主；第二、问卷内容混合排序，本文调查问卷的第二部分把 36 项胜任力的要素进行了混合排序，没有按照维度分类，以尽量减少受访者在做问卷的时候受到维度分类的影响。第三、控制填写问卷时间，为了保证调查问卷填写的质量，本文调查问卷控制了题量以节省时间，所需时间约 3 分钟。

本问卷调查对象选取范围为广东省内的高职院校的大学生创业者，从广东省境内选取 250 名成功创业的高职院校毕业的大学生创业者。问卷共发放 250 份，回收 234 份，有效问卷 220 份。

（二）数据分析

1. 信度分析

在进行因子分析的过程中，本文采用 SPSS17.0 软件包对回收的问卷进行信度分析。为确保数据的可靠性和问卷的科学性，必须在进行分析之前，对问卷的数据进行信度分析。信度是指问卷的可信程度和可靠性，用来说明问卷检验结果的稳定性、习惯性、一致性和再现性。利用 Cronbach' s Alpha 系数评估量表的内容一致性是目前最为常用的信度分析方法。该方法中，信度系数越大，则说明本次测试的可信度越高。通常认为，如果 Alpha 系数在 0.80~0.90 之间，这可以认为信度是属于非常好的层次，在 0.70~0.80 之间说明信度较好，在 0.65~0.70 之间说明信度可以接受，0.65 以下说明信度较低，需要修改量表。另外，为了保证问卷有效，在因子分析前，必须先进行 KMO 检验和巴特利球体检验，当 KMO 检验系数大于 0.5 时，巴特利球体检验的显著性概率 P 值小于 0.05 时，问卷结果才有效度，这时候才可以进行因子分析。本文调查问卷的信度分析结果如下（表 2-3、表 2-4）。

表 2-3 信度分析结果

	总体	创业意识	创业能力	创业知识	创业特质
α 信度系数	0.891	0.723	0.808	0.742	0.751

表 2-4 各维度 KMO 测度和 Bartlett 球体检验结果

		创业意识	创业能力	创业知识	创业特质
Kaiser-Meyer-Olkin 检验值		0.705	0.708	0.706	0.708
Bartlett 球体检验值	卡方值	48.631	305.520	59.542	151.339
	自由度	15	105	15	36
	显著性概率	0.000	0.000	0.000	0.000

表中数据显示, Cronbach 's Alpha 系数均在 0.7 以上, 说明本文调查问卷设计的信度较好; Kaiser-Meyer-Olkin 检验值均大于 0.7, 且巴特利球体检验值的显著性概率值都小于 0.5, 说明问卷设计的效度较好, 可以进行因子分析。

2. 因子分析

为了进一步研究胜任力维度以及检验各个变量测量区的有效性, 本研究有针对性的进行了因子分析。但因实际过程中由于问卷中题目太多, 依照 Bentley 和 Chou(1987) 的建议, 我们可以将模型中的变量分为几组, 然后再分别进行因子分析。在这里, 本论文将所有的变量按照测量维度分为四组, 即创业意识、创业能力、创业知识、创业特质。

本研究采用 SPSS17.0 中文版进行统计分析, 分析结果如下。

(1) 创业意识

从表 2-5 和表 2-6 可以看出, 在对创业意识维度进行因子分析后, 结果可以归为两个因子, 55.1%的变异, 归并后整理如下(表 2-7)。

表 2-5 旋转后的因子负荷

因子	胜任力要素	要素荷重	
		1	2
C1	9 成功欲望	0.719	
	12 兴趣	0.654	
	33 想象力	0.581	
	35 冒险	0.758	
C2	19 创业精神		0.770
	25 创业意愿		0.810

表 2-6 总体方差分解情况

因子	初始特征值			旋转平方和载入		
	合计	方差的%	累积%	合计	方差的%	累积%
C1	2.196	36.595	36.595	1.877	31.276	31.276
C2	10.110	18.505	55.100	1.429	23.824	55.100

表 2-7 创业意识维度因子构成

因子	胜任力要素
C1	9 成功欲望 12 兴趣 33 想象力 35 冒险
C2	19 创业精神 25 创业意愿

由表 2-7 创业意识维度的因子分析中，我们可以得到两个因子。可以看出上述分析结果与理论模型相比较基本一致，其中，原 C1 创业动机的三个要素（9 成功欲望、12 兴趣、33 想象力、35 冒险）与 C2 的一个要素（33 想象力）同属一个因子，故还命名为创业动机。原 C2 创业观念的两个要素（19 创业精神、25 创业意愿）同属一个因子，故还命名为创业观念。

（2）创业能力

因此分析过程中因素 14 胸怀宽广、因素 29 风险意识、因素 32 客户服务能力在四个维度上的因子负载过小，不属于任何一个维度，因此被删除。删除这三项后，再次进行因子分析，得出 KMO 值为 0.712，大于 0.7，适合做因子分析。

手表 2-8 和表 2-9 可以看出创业能力维度进行因子分析后，结果可以归为 4 个因子，共解释了 64.941%的变异，归并后整理如下。

表 2-8 旋转后的因子负荷

因子	胜任力要素	要素荷重			
		1	2	3	4
A1	4 识人用人能力	0.702			
	24 资金运作能力	0.702			
	27 计划组织能力	0.622			
	28 学习能力	0.815			
A2	5 市场洞察力		0.765		

	23 竞争意识		0.668		
	26 市场营销能力		0.638		
A3	2 识别商机			0.830	
	3 资源整合能力			0.860	
	22 决策能力			0.549	
A4	1 公关能力				0.844
	7 社会交往能力				0.525

表 2-9 总体方差分解情况

因子	初始特征值			旋转平方和载入		
	合计	方差的%	累积%	合计	方差的%	累积%
A1	3.745	31.207	31.207	2.383	19.857	19.857
A2	1.735	14.454	45.661	2.013	16.773	36.631
A3	1.183	9.858	55.520	1.949	16.244	52.874
A4	1.131	9.421	64.941	1.448	12.067	64.941

由表 2-10 创业能力维度的因子分析可以得到四个因子，该分析在剔除要素 14、要素 29 和要素 32 后进行分析得到的结果与理论模型基本一致。原 A1 经营管理能力有五个要素，在将要素 32 客户服务能力剔除了后同属于一个因子，与原构思基本相符，故命名为经营管理能力。原 A2 市场把握能力的四个要素在剔除了要素 29 风险意识后，同属于一个因子，故仍命名为市场把握能力。原 A3 战略决策能力的三个要素属同一个因子，故还命名为战略决策能力。原 A4 人际关系能力的三个要素在剔除了 14 胸怀宽广后，同属一个因子，故命名为人际关系能力。

表 2-10 创业能力维度因子构成

因子	胜任力要素
A1	4 识人用人能力 24 资金运作能力 27 计划组织能力 28 学习能力
A2	5 市场洞察力 23 竞争意识 26 市场营销能力
A3	2 识别商机 3 资源整合能力 22 决策能力
A4	1 公共能力 7 社会交往能力

(3) 创业知识

从表 2-11 和表 2-12 可以看出，创业知识维度进行因子分析后，结果可以归为两个因子，共解释了 56.26%的变异，归并后整理如下。

表 2-11 旋转后的因子负荷

因子	胜任力要素	要素荷重	
		1	2
K1	30 社会经验	0.747	
	31 社会实践	0.757	
	36 了解社会规则	0.742	
K2	15 法律常识		0.812
	20 专业技术知识		0.733
	34 计算机知识		0.556

表 2-12 总体方差分解情况

因子	初始特征值			旋转平方和载入		
	合计	方差的%	累积%	合计	方差的%	累积%
K1	2.325	38.754	38.754	1.767	29.452	29.452
K2	1.050	17.506	56.260	1.608	26.808	56.260

由表 2-13 看出，创业知识维度的因子分析可以得到两个因子。该分析结果与理论模型比较一致。原 K1 社会经验的三个要素同属一个因子，故人仍命名为社会经验。原 K2 专业知识的三个要素同属一个因子，语言构思一致，命名为专业知识。

表 2-13 创业知识维度因子构成

因子	胜任力要素		
K1	30 社会经验	31 社会实践	36 了解社会规则
K2	15 法律常识	20 专业技术知识	34 计算机知识

(4) 创业特质

从表 2-14 和表 2-15 可以看出，创业特质维度进行因子分析后，结果可以归为两个因子，共解释了 63.843%的变异，归并后整理如下。

表 2-14 旋转后的因子负荷

因子	胜任力要素	要素荷重		
		1	2	3
T1	16 领导魅力	0.672		
	17 自信	0.795		
	18 个人胆识	0.725		
	21 心态积极	0.528		
T2	8 合作意识		0.855	
	10 沟通协调能 力		0.806	
T3	6 承受挫折能力			0.656
	11 意志坚定			0.595
	13 吃苦耐劳			0.902

表 2-15 总体方差分解情况

因子	初始特征值			旋转平方和载入		
	合计	方差的%	累积%	合计	方差的%	累积%
T1	3.155	35.056	35.056	2.231	27.790	24.790
T2	1.388	15.423	50.479	1.704	18.932	43.722
T3	1.022	11.357	61.836	1.630	18.114	61.836

由表 2-16 创业特质维度的因子分析可以得到三个因子，该分析结果与理论模型相比基本一致。其中，原 T1 个人品质的三个要素（16 领导魅力，18 个人胆识，21 心态积极）与 T3 心理素质的一个要素（17 自信）同属一个因子，故还命名团队协作。原 T3 心理素质的 4 个要素（6 承受挫折能力、11 意志坚定、13 吃苦耐劳、17 自信）在调整掉要素 17 自信后仍属于一个因子，与原构思基本一致，故仍命名为心理素质。

表 2-16 创业特质维度因子构成

因子	胜任力要素
T1	16 领导魅力 17 自信 18 个人胆识 21 心态积极
T2	8 合作意识 10 沟通协调能力
T3	6 承受挫折能力 11 意志坚定 13 吃苦耐劳

（三）相关性分析

为进一步探讨个胜任力素质因子之间的内在联系，研究采用相关 Pearson 分析法对各胜任数字因子进行了相关分析，检验选用双尾检验（2-tailed），得到结果如下。

从表 2-17 可以看出胜任力素质因子之间大多数呈现明显的正相关，说明创业者需具备的胜任力素质因子既相互独立又相互联系，符合实际情况。

表 2-17 胜任力素质因子相关分析结果

	C1	C2	A1	A2	A3	A4	K1	K2	T1	T2	T3
	创业 动机	创业 观念	经营 管理 能力	市场 把 握 能力	战略 决 策 能力	人际 关 系 能力	社会 经验	专业 知识	个人 品质	团队 协作	心理 素质
C1 创业动机	1	0.425 **	0.225	0.215	0.228	0.117	0.390 **	0.631 **	0.476 **	0.306 *	0.405 **
C2 创业观念	0.425 **	1	0.195	0.275 *	0.216	0.086	0.318 **	0.355 **	0.519 **	0.032	0.207
A1 经营管理能力	0.225	0.195	1	0.668 **	0.432 **	0.393 **	0.363 **	0.290 *	0.406 **	0.218	0.440 **
A2 市场把握	0.215	0.275	0.668	1	0.389	0.316	0.429	0.350	0.471	0.381	0.390

能力		**	**		**	**	**	**	**	**	**
A3 战略决策能力	0.228	0.216	0.432**	0.389**	1	0.313**	0.301*	0.212	0.502**	0.376**	0.184**
A4 人际关系能力	0.117	0.086	0.393**	0.316**	0.313**	1	0.283*	0.226	0.197	0.249*	0.254**
K1 社会经验	0.390**	0.318**	0.363**	0.429**	0.301*	0.283*	1	0.388**	0.350**	0.273*	0.247**
K2 专业知识	0.631**	0.355**	0.290*	0.350**	0.212	0.226	0.388**	1	0.640**	0.270*	0.449**
T1 个人品质	0.476**	0.519**	0.406**	0.471**	0.502**	0.197	0.350**	0.640**	1	0.213	0.465**
T2 团队协作	0.306*	0.032	0.218	0.381**	0.376**	0.249*	0.273*	0.270**	0.213	1	0.345**
T3 心理素质	0.405**	0.207	0.440**	0.390**	0.184	0.254*	0.247*	0.449**	0.465**	0.345**	1

*在 0.05 水平（双侧）上显著相关

**在 0.01 水平（双侧）上显著相关

（四）创业人才胜任力模型修正

通过因子分析和相关分析，本团队对原构建的创业人才胜任力要素进行调整和重新归类如表 2-18。

表 2-18 胜任力要素归类表

维度	创业胜任力因子	要素描述
创业意识	C1 创业动机	9 成功欲望 12 兴趣 33 想象力 35 冒险
	C2 创业观念	19 创业精神 25 创业意愿
创业能力	A1 经营管理能力	4 识人用人能力 24 资金运作能力 27 计划组织能力 28 学习能力
	A2 市场把握能力	5 市场洞察力 23 竞争意识 26 市场营销能力
	A3 战略决策能力	2 识别商机 3 资源整合能力 22 决策能力
	A4 人际关系能力	1 公共能力 7 社会交往能力
创业知识	K1 社会经验	30 社会经验 31 社会实践 36 了解社会规则
	K2 专业知识	15 法律常识 20 专业技术知识 34 计算机知识
创业特质	T1 个人品质	16 领导魅力 17 自信 18 个人胆识 21 心态积极
	T2 团队协作	8 合作意识 10 沟通协调能力
	T3 心理素质	6 承受挫折能力 11 意志坚定 13 吃苦耐劳

通过对问卷进行因子分析与相关分析，创业人才胜任力的理论模型基本得到验证，其中对 14、17、29、32、33 五项要素进行了调整和删除，根据调整后的大学生创业胜

任力要素归类，从四个维度确立大学生创业胜任力 CAKT 模型，如图 1 所示。

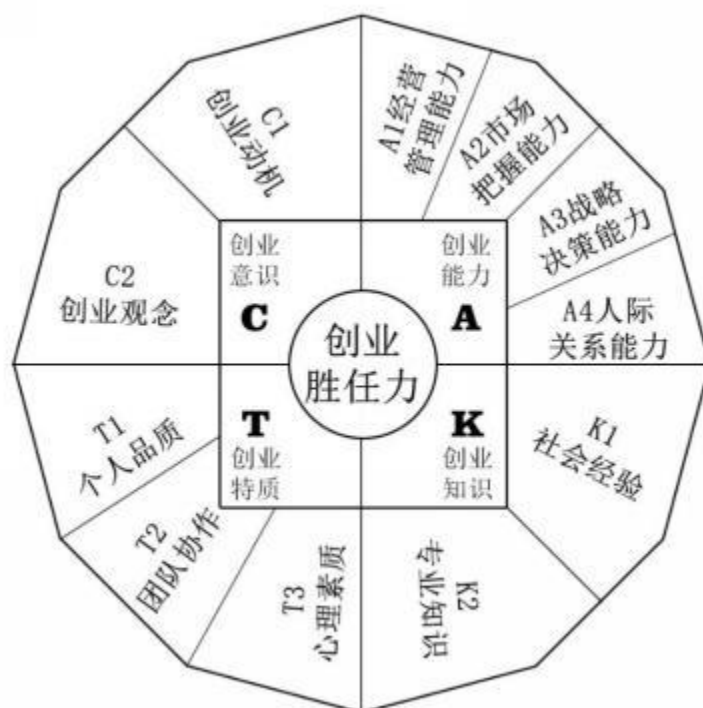


图 1

(2) 惠州经济职业技术学院选修课《创业设计规划》教学团队名单

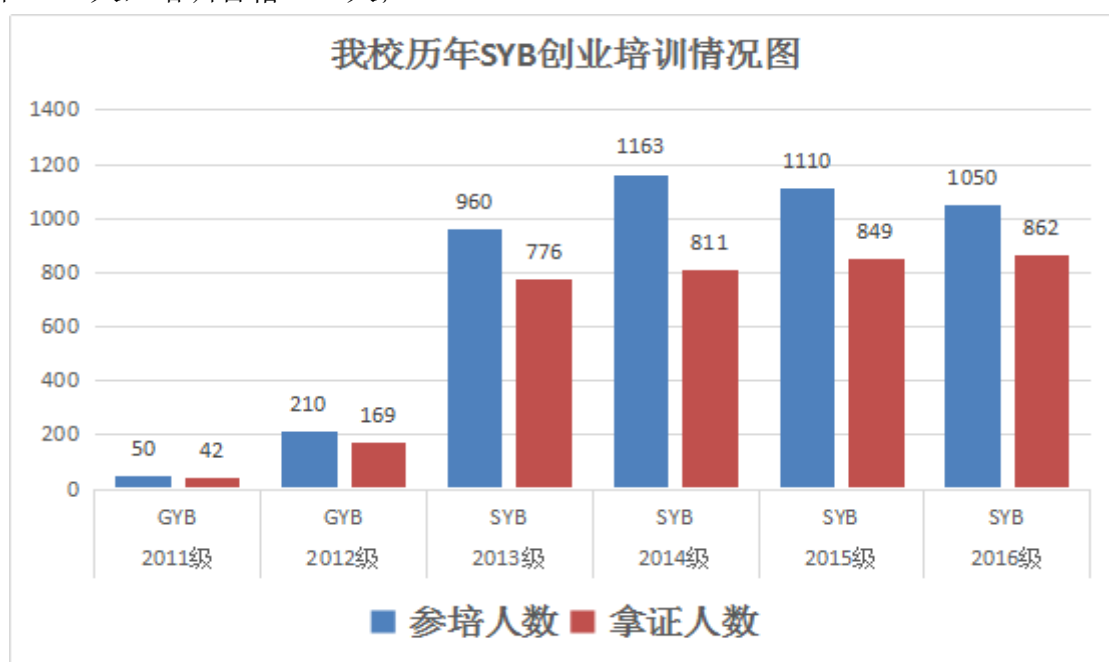
姓名	学位	职称	擅长领域
叶治斌	硕士	副教授、创业咨询师、SYB 课程讲师、经济师、税务师、统计师、审计师	创业政策解读、税务筹划
林暹亮	硕士在读	讲师、高级理财规划师	创业项目遴选
黄爱明	硕士	讲师、经济师、审计师	财务管理
乐 才	硕士	讲师、创业咨询师、经济师、审计师	股权设计、法律风险管理
尹小娟	硕士	讲师、经济师、工程师	人力资源管理
叶远明	硕士	讲师、会计师、审计师	品牌管理
罗凯如	硕士在读	——	销售管理
周 娟	学士	助理研究员	创业礼仪文化
林雍哲	大专	企业兼职教师	沟通管理

(3) 大学生创业系列培训统计表（总结报告）

3.1 我校 SYB 培训主要成绩总结

根据《教育部关于大力推进高等学校创业教育和大学生自主创业工作的意见》（教办[2010]3 号）文件精神，鼓励大学生以创业带动就业，为进一步加强在校生的创业风险意识教育，帮助学生了解创业过程中可能遇到的困难和问题，不断提高防范和规避风险的意识和能力，我校与市人才交流服务中心、市就业训练中心合作，引进了 SIYB 创业培训项目中的 GYB、SYB 两个培训模块。项目引进至今我校每年都定期为我校应届毕业生进行培训，到今年已经连续五年开始 SYB 创业培训，累计 4543 人参加培训，3509 人培训合格，具体培训情况如下：

2014 年 5 月开设 GYB 培训项目，为我校 2011 级学生进行培训，50 人参加培训了，培训合格 42 人，其中 1 人继续参加了 SYB 培训并成功拿到了结业证书；2014 年 10 月开设 GYB 培训项目，为我校 2012 级学生进行培训，210 人参加培训，培训合格 169 人，其中 15 人继续参加了 SYB 培训，并成功拿到了结业证书；2015 年 9 月 10 开设 SYB 培训项目，为我校 2013 级学生进行培训，参加培训 960 人，培训合格 776 人；2016 年 9 月 10 开设 SYB 培训项目，为我校 2014 级学生进行培训，参加培训 1163 人，培训合格 811 人；2017 年 9 月 10 开设 SYB 培训项目，为我校 2015 级学生进行培训，参加培训 1110 人，培训合格 849 人；2018 年 10 月开设 SYB 培训项目，为我校 2016 级学生进行培训，参加培训 1050 人，培训合格 862 人；



每期的培训分别从惠州、广州、汕尾、韶关等地邀请到经验丰富的 SYB 创业培训讲

师授课。培训内容主要是将学生作为一个创业者来评价、帮助学生建立一个好的企业构思，利用科学的方法进行评估市场、人员的组织、等专业知识的讲授。旨在提高应届毕业生的自主创业能力，对自主创业进行一个科学规划，最终形成一份可行的创业计划书，帮助学生在创业的过程中尽可能的规避风险。

为鼓励大众创业万众创新，国家从 2015 年每年主办互联网+大学生创新创业大赛，我校每年都有积极参赛，并取得了较好的成绩，在同类院校中名列前茅。这些成绩的获得与我校领导对学生创新创业教育的重视分不开，与 SYB 创业培训班的开设在校园内带来的浓厚的创新创业氛围分不开，丰富的培训内容，新颖、生动的教学模式，富有趣味的素质拓展游戏，受到了参训学生的一致欢迎。

3.2 第三届中国“互联网+”大学生创新创业大赛总结

第三届中国“互联网+”大学生创新创业大赛历时将近半年，经过校赛、省复赛和省决赛三个阶段的选拔推荐及严格评审，本届大赛的各类奖项已经揭晓。经过激烈的角逐我校共有 20 支队伍脱颖而出代表我校参加广东省赛区复赛，分别取得省银奖 2 个、铜奖 1 个、优胜奖 4 个、优秀指导老师奖 1 个、优秀高校组织奖。最终有 2 个项目代表广东省参加了国赛获得 2 个铜奖。在省同类高职院校成绩名列第一。

此次大赛深入贯彻落实了习近平总书记给第三届中国“互联网+”大学生创新创业大赛“青年红色筑梦之旅”大学生重要回信精神，更好的激励了青年学生把青春梦、创新创业梦融入伟大的中国梦，推动我校创新创业教育迈上了一个新台阶。

一、组织动员，参赛人数有很大突破

2017 年 4 月中旬收到粤教毕函【2017】8 号文件，根据文件精神，我校成立大赛组委会。5 月 15 日下午，我校组织召开了第三届“互联网+”大赛动员会，赵海玮副校长主持了此次会议。陈优生校长、李引枝书记、赵鹤龄副校长、安晓云副书记、各二级学院院长、学工处处长、教务处处长、各院负责就业工作的领导、干事、负责 2017、2018 年毕业生的班主任、创业文化学院全体人员参会。并于 5 月 23 日下发了关于组织参加第三届中国“互联网+”大学生创新创业大赛广东省分赛的通知》。



我校对本届大赛高度重视，5 月份组织召开多次参赛动员大会，并通过宣传海报、公众号推文等方式进行宣传，积极动员师生踊跃参与，我校报名参赛团队达到 360 支，1292 名学生参赛，参与人数及组队数在全省名列前茅。其中：

第三届互联网+大赛各学院参赛组织比列

参赛学院	在校人数	参赛团队数	所占比列
财经学院	2574	73	2.84%
工商学院	1917	78	4.07%
信息工程学院	2608	56	2.15%
外国语学院	743	22	2.96%
艺术设计学院	875	47	5.37%
汽车与机械工程学院	769	39	5.07%
建筑工程学院	1079	45	4.17%
合计	10565	360	

二、随着赛事的推进，学生热情高涨

（一）创业月月谈第 26 期暨第三届互联网+大赛参赛组织指导会议。



6月7日晚，我校在学术报告厅隆重举行了创业月月谈第26期暨第三届互联网+大赛参赛组织指导会议。惠州市天地源农业科技有限公司总经理吴宇辉先生应邀为我校师生作主题为“经历就是恩典，创新成就未来”的讲座，创业文化学院副院长梁绍斌就大赛主题、项目类别、分组要求、赛程赛制和参赛指导五个方面对第三届互联网+大赛相关工作进行了说明。他强调通过此次大赛，能充分展示了我校大学生的创新精神，有效激发了大学生的创业意识和实践能力。

(二) 巡回讲座。



为提升我校学生大赛参赛能力，6月我校向广东省大赛组委会提出专题巡回讲座申请，邀请到广州海汇投资管理有限公司合伙人王小良副总裁于6月21日下午来我校进

行了第三届中国“互联网+”大学生创新创业大赛“建行杯”广东省分赛巡回讲座。出席此次讲座的特邀嘉宾有广东省高等学校毕业生就业促进会副会长向丹阳、运营部总监林伟坚、运营部副总监麦惠南、培训部经理江孟雄、万学教育科技集团大区总监胡一石。

讲座上，王小良副总裁从“互联网+”产业现状与技术热点解析、从“互联网+”产业现状看大赛参赛热点与趋势、互联网典型商业模式、获奖项目共性分析与优秀项目画像等方面为大家详细解读第三届“互联网+”大赛政策与创业趋势分析。最后他通过讲解分析典型案例，使选手们直观了解“互联网+”大赛。王小良先生还与同学们进行交流互动，积极为学生们排忧解难。

向丹阳副会长在讲话中强调此次大赛旨在激发大学生创造力，营造良好的创业氛围，鼓励和扶持大学生创新创业，以创新引领创业，创业带动就业，推动学生更高质量的创业就业。

三、全校通力合作，校赛圆满落幕





（一）6月22日，“建行杯”第三届中国“互联网+”大学生创新创业大赛校作品评审在我校创业园二楼报告厅成功进行。通过院级选拔，我校共20份项目进入校赛。比赛特邀万学教育科技集团大区总监胡一石、互联网公园创始人叶经泽、惠城区物联网电子信息科技企业孵化器创始人黄文辉、市青农会秘书长吴宇辉、惠州彤鑫电子商务培训教育有限公司总经理张何文、淘宝大学企业导师欧阳秋明担任评委。

（二）6月28日下午在报告厅成功举行了校级决赛。各参赛团队围绕创业项目，从项目创新性、团队情况、商业性和带动就业前景等角度进行了路演。评委老师根据评审规则，从项目创意、运营情况、商业模式等不同切入点进行提问，并提出修改完善建议。经过现场激烈的角逐，一批优秀创新创业项目脱颖而出。最终20支队伍脱颖而出代表我校参加广东省赛区复赛。





惠州经济职业技术学院第三届互联网+大赛推荐进入省赛统计表

学院	参加组别	项目名称	团队名称	团队成员名单	指导老师
艺术	创意组	大宝小贝APP	智多宝贝	邱轩扬、林小暖、林小婉、张燕娇、刘伟韬、李志聪、刘兆航、张耀威	林燕、何羽
艺术	就业型创业组	思丝定制	文焰工作室	纪嘉云、叶凯旋、郑健宇、李美慧、林依涵、布德熙、张曼洁、王彦凯	李文杰 陈文焰

工商	创意组	厨娘私人订制	农夫与厨娘	郑文雅、郑杰、吴梓贤、陈杜权、许容枝、李琼、彭芳、陈小钰	尹小娟
财经	就业型创业组	金税代账工厂	谨记工作室	黄玉莎、刘奕旋、凌文杰、蔡亿儒、吕晓蓝	林暹亮、蔡贤斌、陈明凇
信息	初创组	高校智慧矩阵	一川工作室	黄樟达、郑楚濠、杨基鑫	甘文婷 黎夏克 张少鑫
工商	创意组	不等饭	知行	罗文添、刘婉霓、骆翠莉、洪景锋、谢桂丹	任志军
财经	就业型创业组	精准扶贫下“一村一社在线”农村服务平台	同路人	陈开吉、杨璐、杨贵源、李婷婷、张少伟	林暹亮 吴绮琼 王宏道
工商	创意组	妈妈菜互联网餐饮	奇异果	占观权、黄裕源、胡燕妮	汪玉霞
工商	创意组	水果拼拼乐	小绿	刘楠纯、朱紫嫣、林德柔、张素莹、叶伟	游建雄 曾碧瑶
信息	创意组	足球先锋APP	白鼠战队	张埭林、陈鸿辉、林敏梧、张埭林、赵泓腾、朱坤杰	吴金宏
信息	创意组	历历在目	指尖团队	郑榕彬、陈华利、谢树林、郑庞	林龙健 张少鑫 李观金 李磊
信息	创意组	家装公司APP	逐影家居	林弟、罗雄斌、方少煜、林亨来、曾凡益、杨日辉	韩启生
建筑	创意组	互联网+“众创空间”	智联队	丁树泽、洪景锋、许思艾、卓奕丰、陈永宁、周舟、叶儒健、张育峰	程明忠 郑燕冰 贺海波 骆惠兰
财经	创意组	互联网+移动校园	火焰号	黄薇薇、陈沿岐、文树佳、刘慧佳	黎新秀
财经	创意组	互联网+养老机构平台	爱之翼	黄宝中、张斯嘉、张雨露	钟海镜
信息	创意组	智能选鞋器	下一队	黄星强、张明淞、肖智飘	龚利英 李国谦 彭业胜
工商学院	就业创业组	客来了	you and me 先创对	廖伟青、邓宇聪、廖芷琪、朱紫嫣、陈仕明	孔剑
信息	创意组	景典	五行“景典”	郑如升，苏淼，陈聪，吴东南	李娜、高科华
信息	创意组	木石公益	缔造神话	陈东升、陈亮衡、杜卓江、赖稳栋、林枫涛、刘耿裕	马静
汽机	创意组	木偶类手掌研发与推广	魔手	郑泽楷、杨力、骆发浪、麦琛琛、杨泽源、赖国雄，	毛丽玲

四、大赛创新——特训营作用凸显

为进一步推进我校创新创业教育工作深入开展，增强大学生创新创业能力和教师创

新创业教育执教能力，7月7日，我校针对大赛团队和指导老师组织开展了为期四天的大赛训练营。





此次训练营特别邀请中山大学创业学院教学总监任荣伟教授、广东善水文化传播有限公司首席讲师黄瑞媚、惠州市青年发展现代农业促进会秘书长吴宇辉 3 位专家为参赛团队做现场的培训指导。培训上，几位专家分别从项目计划书的编写、PPT 的制作、路演的注意事项几个方面对参训师生进行的细致专业的指导为参赛团队做好下一步的复赛准备指明了方向。

五、斩获佳绩，重新起航

经过激烈的角逐我校共有 20 支队伍脱颖而出代表我校参加广东省赛区复赛，在最终的决赛场上，我校 3 支参赛队伍表现出色：其中由（财经学院）王宏道、林暹亮、吴绮琼老师指导的精准扶贫下的“一村一社在线”农村服务平台项目、林暹亮、蔡贤斌、陈明凇老师指导的金税代账工厂荣获广东省银奖及获国赛铜奖；（艺术设计学院）由陈文焰、李文杰老师指导的思诗定制项目荣获广东省铜奖。由何羽、林燕老师指导的（艺术设计学院）原创儿童动漫教育 IP：“大宝小贝”、（工商学院）汪玉霞老师指导的妈妈菜互联网餐饮服务平台、（工商学院）尹小娟老师指导的厨娘私人定制、（信息工程学院）马静老师指导的木石公益平台项目获省赛优胜奖。





在双创政策的引领下，我校以互联网+创新创业大赛为契机，不断挖掘、培育优秀创新创业项目，选拔优秀项目团队参赛，充分激发了我校学生参与大赛的热情；通过互联网+大赛专题培训、依托校内外优质导师资源，为项目团队进行专业化指导，进一步完善和提升项目团队的自身实力。相信在今后的双创工作中，定能勇攀高峰，再创佳绩！

(4) 课题组协同的大学生创业企业一览表

《高职院校大学生创业胜任能力培养实践与研究》 所协同的大学生创业企业一览表										
序号	创办人	创办企业名称	毕业年份	毕业专业	主营业务	成立日期	从业人数	销售额（万元）		是否重点监测企业
								2017	2018	
1	陈腾芳	深圳市海利欣科技有限公司	2009 年	市场营销	跨境电商（太阳镜研发、销售）	2017.01.06	28	1760	2865	是
2	黄茂锋	惠州上医堂实业有限公司	2011 年	物流管理	健康管理	2013.07.29	18	160	287	否
3	刘佳宗	惠州博雅特会计服务有限公司	2013 年	会计电算化	代理记账、税务咨询	2017.10.16	9	102	137	是
4	黄智岳	惠州市知点教育信息咨询有限公司	2014 年	市场营销	教育咨询	2017.08.08	17	114	208	否
5	韦泽峰	惠州市九零风电子商务有限公司	2016 年	市场营销	电子商务（初级农产品销售）	2016.02.03	9	190	230	否
6	黄小伟	惠州西子人力资源有限公司	2016 年	会计电算化	人力资源服务	2016.03.29	8	68	93	否
7	余泽锋	惠州市创惠教育信息咨询有限公司	2019 年	财务管理	教育咨询	2019.01.14	3	——	38	否
8	李俊	惠州市好好喝酒业有限公司	2019 年	物流管理	葡萄酒销售	2019.03.25	3	——	——	否



营业执照 (副本)

统一社会信用代码 91440300MA5DT0DF1P

名称 深圳市海利欣科技有限公司
主体类型 有限责任公司(自然人独资)
住所 深圳市龙岗区布吉街道罗岗企岭北路深特变科技园第2栋507
法定代表人 陈丽恒
成立日期 2017年01月06日

重要提示

1. 商事主体的经营范围由章程确定。经营范围中属于法律、法规规定应当经批准的项目，取得许可审批文件后方可开展相关经营活动。
2. 商事主体经营范围和许可审批项目等有关事项及年报信息和其他信用信息，请登录深圳市市场和质量监督管理委员会商事主体信用信息公示平台(网址<http://www.szcredit.com.cn>)或扫描执照的二维码查询。
3. 商事主体须于每年1月1日-6月30日向商事登记机关提交上一年度的年度报告。商事主体应当按照《企业信息公示暂行条例》等规定向社会公示商事主体信息。



登记机关



2017年04月05日

中华人民共和国国家工商行政管理总局监制



营业执照

(副本) (副本号:4-1)

统一社会信用代码91441300075062572Y

名称 惠州市土医堂实业有限公司
类型 有限责任公司(自然人投资或控股)
住所 惠州市惠城区河南岸金山道201号山水华府T1栋301房(仅限办公)
法定代表人 黄茂锋
注册资本 人民币壹佰万元
成立日期 2013年07月29日
营业期限 长期
经营范围 实业投资[具体项目另行审批]、企业管理咨询、医疗项目投资、诊疗服务[此项另设分支机构经营,执照另行办理]。(以上均不含法律、行政法规、国务院决定规定需前置审批和禁止的项目)(依法须经批准的项目,经相关部门批准后方可开展经营活动。)



登记机关



企业信用信息公示系统网址: <http://gsxt.gdxx.gov.cn/>

中华人民共和国国家工商行政管理总局监制



营业执照

(副本) (副本号:1-1)

统一社会信用代码914413025625769412

名称 惠州博雅特会计服务有限公司
类型 有限责任公司(自然人投资或控股)
住所 惠州市惠城区马安镇新乐工业区新乐三路7号403房
法定代表人 刘佳宗
注册资本 人民币壹拾万元
成立日期 2010年09月26日
营业期限 2010年09月26日至2030年09月26日
经营范围 代理记账;会计、税务咨询服务;市场营销策划、教育软件开发、文化艺术交流活动策划、家庭服务。(依法须经批准的项目,经相关部门批准后方可开展经营活动。)



登记机关



企业信用信息公示系统网址: <http://gsxt.gdgs.gov.cn/>

中华人民共和国国家工商行政管理总局监制



营业执照

统一社会信用代码 91441302MA4WYB0255

名称	惠州市知点教育信息咨询有限公司
类型	有限责任公司(自然人投资或控股)
住所	惠州市鹅岭西路龙西街3号政盈大厦8层A号02单元(仅限办公)
法定代表人	黄智岳
注册资本	人民币壹佰万元
成立日期	2017年08月08日
营业期限	长期
经营范围	教育信息咨询服务;人力资源信息咨询;企业管理咨询服务;教育软件设计与技术开发;市场营销策划;经济信息咨询;文化艺术交流活动策划;企业形象策划;会务服务;计算机软硬件开发;展览展示服务;国内贸易;销售:文化体育用品、教学用品、乐器;舞蹈编排及设计;午托服务(另设分支机构经营)。(不含商场、仓库)(依法须经批准的项目,经相关部门批准后方可开展经营活动)



登记机关

2017年 月 日



企业信用信息公示系统网址: <http://gsxt.gdgs.gov.cn/>

中华人民共和国国家工商行政管理总局监制



营业执照

统一社会信用代码 91441300MA4ULXJQXH

名 称	惠州市九零风电子商务有限公司
类 型	有限责任公司(自然人投资或控股)
住 所	惠州市惠州大道(东平段)108号海燕绿岛商城B1栋7层60号(仅限办公)
法定代表人	韦泽峰
注 册 资 本	人民币伍佰万元
成 立 日 期	2016年02月03日
营 业 期 限	长期
经 营 范 围	计算机技术服务;电子商务;食品流通;初级农产品生产、加工、销售;仓储物流服务;货物运输配送;日用百货、厨房用具的销售;水产品的销售。(生产、加工项目另设分支机构经营)(依法须经批准的项目,经相关部门批准后方可开展经营活动。)



登记机关



2017 年 8 月 29 日

企业信用信息公示系统网址: <http://gsxt.gdgs.gov.cn/>

中华人民共和国国家工商行政管理总局监制



营业执照

(副本) (副本号:1-1)

统一社会信用代码91441300MA4UN2W73L

名称 惠州市西子人力资源有限公司
类型 有限责任公司(自然人投资或控股)
住所 惠州市惠城区马安镇新乐工业区新乐三路7号(仅限办公)
法定代表人 黄小伟
注册资本 人民币伍佰万元
成立日期 2016年03月29日
营业期限 长期
经营范围 人力资源服务,图书批发,医疗器械经营;室内设计工程,建筑工程,园林绿化工程,电脑产品的技术开发及技术咨询,计算机软件和软件的设计与技术开发,资产管理,股权投资,投资咨询服务,物业管理,清洁服务,文化活动策划,礼仪活动策划,市场营销策划,企业形象策划,企业管理咨询,经济信息咨询服务,广告经营,电子商务,国内贸易,进出口业务,销售:清洁产品、清洁机械、电脑设备及配件、电子产品、数码产品、计算机软件、机械设备、五金建材、塑胶产品、化工产品、文体用品、教学用品、日用品。(依法须经批准的项目,经相关部门批准后方可开展经营活动。)〰



登记机关

2016年3月29日



企业信用信息公示系统网址: <http://gsxt.gdgs.gov.cn/>

中华人民共和国国家工商行政管理总局监制



营业执照

(副本) (副本号:1-1)

统一社会信用代码91441302MA4WXXYJ5A

名称 惠州市创惠教育信息咨询有限公司
类型 有限责任公司(自然人投资或控股)
住所 惠州市惠城区三栋镇田心村洪田坝小组1号
法定代表人 余泽锋
注册资本 人民币伍拾万元
成立日期 2017年08月04日
营业期限 长期
经营范围 教育信息咨询服务;人力资源咨询服务;企业管理咨询服务;教育软件设计及技术开发;市场营销策划;经济信息咨询;文化艺术交流活动策划;企业形象策划;会务服务;计算机软硬件技术服务;展览展示服务;国内贸易;销售:文化体育用品、教学用品、乐器;图文设计;舞蹈编排及设计;午托服务(另设分支机构经营)。(不含商场、仓库)(依法须经批准的项目,经相关部门批准后方可开展经营活动。)



登记机关



2019 年1 月14 日

企业信用信息公示系统网址:<http://gsxt.gdgs.gov.cn/>

中华人民共和国国家工商行政管理总局监制

统一社会信用代码

91441302MA531RE073

营业执照



扫描二维码登录“国家企业信用信息公示系统”了解更多登记、备案、许可、监管信息。

名称 惠州市好好喝酒业有限公司

注册资本 人民币壹佰万元

类型 有限责任公司(自然人投资或控股)

成立日期 2019年03月25日

法定代表人 李俊

营业期限 长期

经营范围 食品流通；会务服务；商务信息咨询服务；公关活动策划；品牌管理咨询；餐饮服务；娱乐场所经营。（依法须经批准的项目，经相关部门批准后方可开展经营活动。）

住所 惠州市河南岸30号小区广厦新苑5栋112号商场

登记机关

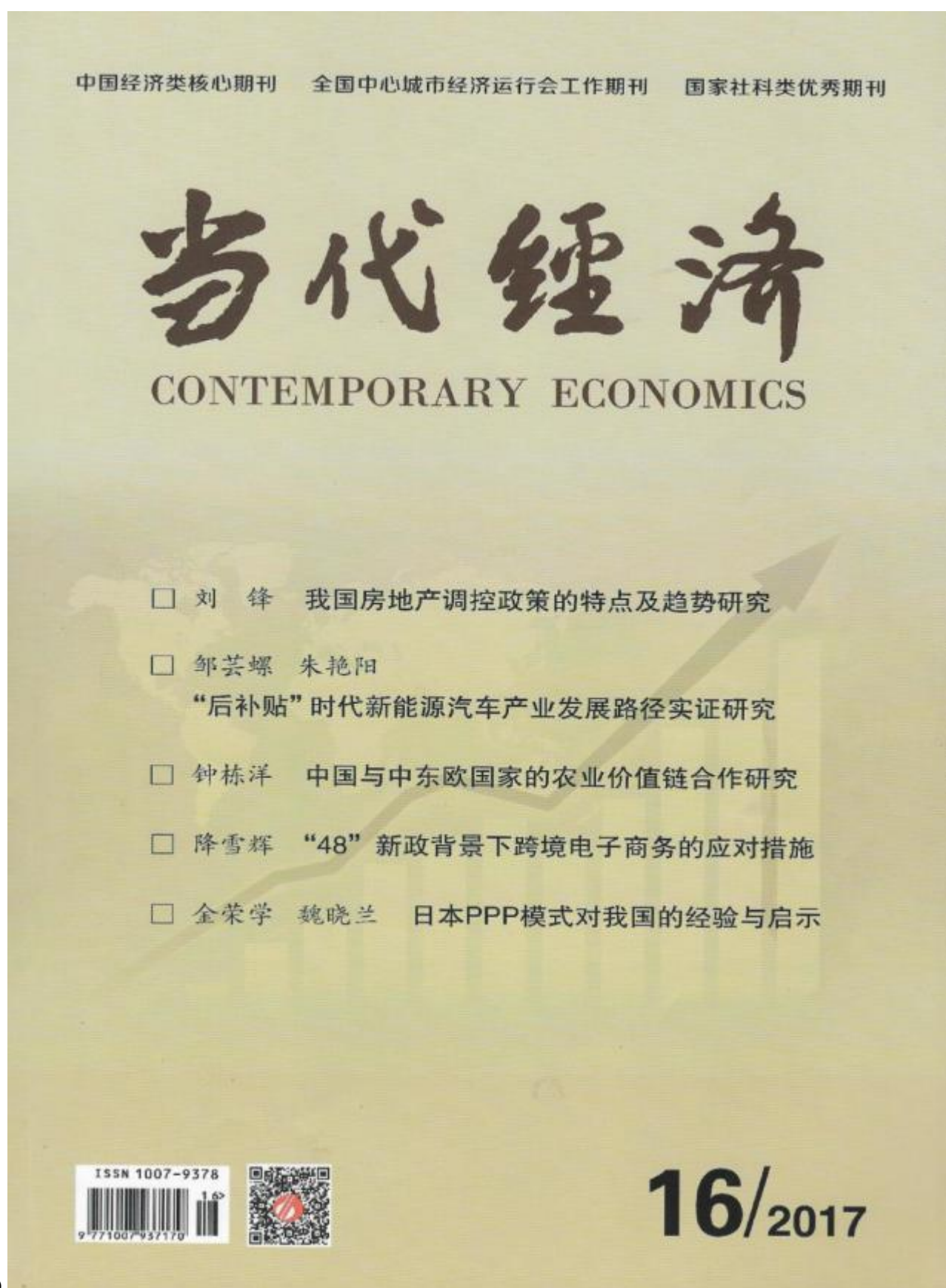
2019



国家企业信用信息公示系统网址: <http://www.gsxt.gov.cn>

国家市场监督管理总局监制

(5) 发表论文 4 篇以上，教材 1 部



□当代论坛

我国房地产调控政策的特点及趋势研究	刘 锋	4
国家治理逻辑视阈下的参与式预算及其发展前景研究	刘 斌	6
日本 PPP 模式对我国的经验与启示	金荣学 魏晓兰	10

□发展战略

“后补贴”时代新能源汽车产业发展路径实证研究	邹芸娜 朱艳阳	13
国有企业依法治企实现途径探究	张忠银	16
广州制造业供给侧改革的国际经验借鉴及路径选择	鲁朝云	18
离岸金融市场建设研究	雷海波 吴纬地	21

□财经视野

中国新疆与中亚国家人民币跨境流通的经济效应分析	陈子璇	24
我国银行主导型金融体系研究	王春风	26
类银行网贷平台的可行性分析	王 天	28
我国内部审计准则的缺失及改进路径研究	徐佳佳	30
促进大众创业、万众创新的税收政策探析	叶治斌	32
新征管模式下特殊户面集中管理探讨	余家凤 涂 璇	36
企业经济责任审计评价体系的框架研究	潘红英	39

□区域经济

中原城市群新型城镇化建设评价研究	王彦彭	42
CEPA 背景下的沪港与粤港旅游合作比较	卢志海	48
山东省现代服务业发展的金融支持研究	曹晏君	50
郑州临空产业集群发展现状及路径选择	晏本宁	54
甘南藏族自治州旅游精准扶贫问题探讨	付 泳 刘 静 蒲莎莎	56
江苏省开发区转型升级中政府与市场关系研究	王剑华	61

□商业经济

“48”新政背景下跨境电子商务的应对措施	降雪辉	58
浅论体育产业与互联网的相关性	陈 勤	64
中国物流上市企业生产率变动及异质性考察	夏良星	66
温州市眼镜产业跨境电子商务发展研究	张泰玉	69
河南农村电子商务发展中的物流问题研究	黄新涛	72

□农业经济

中国与中东欧国家的农业价值链合作研究	钟栋洋	74
--------------------------	-----	----

促进大众创业、万众创新的税收政策探析 ——基于广东惠州地区113家大学生自主创业企业样本的调查

叶治斌

(惠州经济职业技术学院, 广东 惠州 516057)

摘要:在“大众创业、万众创新”的大背景下,我国各级政府积极出台了許多扶持大学生创业的政策及指导意见,税收政策作为针对性较强、更为直接的一项而被普遍接受。本文基于对广东惠州地区113家大学生自主创业企业的调查,发现并指出大学生自主创业企业存在优惠政策形同虚设、政策落地有所限制、支援创业配套政策缺乏等问题,并从优化针对性的大学生创业税收优惠政策、税收政策制定贯穿创业全过程,以及实施引导其他企业支持大学生创业的税收政策三个层面,提出制定和完善促进大学生创业的税收政策的具体建议与对策路径。

关键词:大众创业;万众创新;大学生自主创业企业;税收政策

基金项目:广东省财政厅2015—2016年度会计科研课题,促进大众创业、万众创新的财税政策研究——基于惠州大学生创业的面板数据调查分析,编号:2015A05。

一、广东惠州地区大学生自主创业的调查

鼓励大学生自主创业是我国建设创新型国家的重大战略举措。基于此背景,为充分掌握目前惠州市大学生创业财税政策落实执行情况,发现促进大学生创业的财税政策约束,更好地创设有利于大学生创业发展的政策制度环境和社会氛围,课题组成员自2015年5月至2016年6月通过问卷调查与实地访谈相结合的方法进行调研,包括对113家大学生创业实体进行两次深度走访,以及对两家百万元销售额公司享受相关财税政策的数据进行适时测算、监控评价(见表1);包括对惠州地区惠州学院、惠州经济职业技术学院、惠州城市职业学院、惠州卫生职业技术学院主要4所普通高等院校应届毕业生创业意愿以及创业财税政策知悉情况进行问卷调查,并对其其中3所高校的创业园区进行调研;包括对惠州市劳动与人力资源保障局、惠州市财政局、惠城区国、地税局等7家大学生创业财税政策部门进行走访并查阅相关行政记录;包括对惠州市省级大学生创业孵化基地、惠州市青年创业孵化基地进行调研。由于论文是基于税收层面对113家大学生自主创业企业进行探究,在此仅提供大学生创业企业的税收相关数据与调研结果。

二、当前情况下促进大学生创业的税收政策现实约束

1、优惠政策形同虚设

(1)从流转税看。在促进重点人群创业的税收优惠政策中,只有一项是专门针对大学生创业的税收优惠政策,即自2014年1月1日至2016年12月31日,对附有《自主创业证》(毕业年度内自主创业税收政策)人员从事个体经营的,在3年内按每户每年8000元为限额依次扣减其当年实际应缴纳的营业税、城市维护建设税、教育费附加、地方教育附加和个人所得税。限额标准最高可上浮20%。2016年5月1日全面实施营改增后,原有营业税优惠政策整体过渡至增值税。但此项政策自实施以来一直与小微企业起征点优惠政策效用抵消。每年8000元再最高上浮20%即是9600元,假设不考虑其他税费,只考虑营业税并按大学生创业最有可能从事的服务业税率5%推算,每年的营业额为192000元,这意味着什么?如惠州市内有一家大学生创办的投资服务公司,雇员5人,根据广东省统计信息网公布的数据,2015年广东省城镇私营单位就业人员年平均工资44838元,即每月3736.5元,公司一个月仅人员工资支出近2万元,再加上房租、水电、办公费用等成本,如果月营业额低于2万元,可能基本运营都有问题。换句话说,在纳税正常的情况下,一般正常经营的大学生创业企业是无法享受这一政策的。同时,由于目前小微企业月营业额低于3万元,即年营业额低于36万元免征营业税,由于两项政策不能同时享受,加之小微企业的税收优惠力度明显高于大学生创业税收优惠,

表1 大学生创业企业样本企业的基本特征及基本调查情况

项目	构成要素	企业数(户)	占比(%)
登记注册类型	个体工商户	13	11.50
	个人独资企业	2	1.77
	有限责任公司	98	86.73
所属行业产业	第一产业	1	0.88
	第二产业	3	2.66
	第三产业	109	96.46
是否为科技型企业	科技型企业	3	2.70
	非科技型企业	110	97.30
是否需要行政前置审批	需要	7	6.20
	不需要	106	93.80
注册资本 ^①	小于10万元	97	85.84
	大于或等于10万元小于50万元	13	11.50
	大于或等于50万元	3	2.66
企业年龄	小于1年	68	60.18
	大于或等于1年小于3年	38	33.63
	大于或等于3年	7	6.19
从业人数	小于3人	41	36.29
	大于或等于3人小于10人	63	55.75
	大于或等于10人	9	7.96
年销售收入	小于50万元	53	58.41
	大于或等于50万元小于100万元	36	31.86
	大于或等于100万元	11	9.73
盈亏状况	盈利(含盈亏平衡)	37	32.74
	亏损	76	67.26
税收征管方式	查账征收	104	92.04
	核定征收	9	7.96
纳税人身份	一般纳税人	4	3.54
	小规模纳税人	109	96.46
是否知悉大学生创业税收政策	知道	39	34.51
	不知道	74	65.49
是否享受大学生创业税收政策	享受	79	69.91
	未享受	34	30.09
是否为二次回访企业 ^②	是	105	92.92
	不是	8	7.08

导致现有的政策流于形式。另外,根据规定,能享受此项大学生创业税收优惠政策的仅限于个体工商户。随着“商事制度改革”、“五证合一”的扎实推进,创办公司的门槛以及成本越来越低,在受访的113家大学生自主创业企业中,只有6家登记类型为个体工商户,因此绝大部分的大学生自主创业企业无法享受这一政策的同时,也与《国务院关于进一步支持小型微型企业健康发展的意见》进一步支持个体工商户转为企业的原则相违背。

(2)从企业所得税看。自2015年10月1日起至2017年12月31日,对年应纳税所得额在20万元至30万元(含30万元)之间的小型微利企业,其所得减按50%计入应纳税所得额,按20%的税率缴纳企业所得税。但这一优惠政策仅对盈利的企业才有意义,而现实中的许多大学生创业企业经常出现亏损,进而无法享受此类优惠。

(3)从印花税看。根据现行的规定,对金融机构与小型、微型企业签订的借款合同免征印花税。这一优惠条款对大学生创办的企业象征意义大于实质意义。大学生创办的企业往往由于户籍或者担保问题从金融企业贷款难度较大,根本没有机会享受这一税收优惠,部分企业即便能够从金融机构获得贷款,贷款金额往往也相对较小,免征印花税额近乎可以忽略不计。以财政贴息贷款最高额度20万元为例,根据《印花税法暂行条例》的规定,借款合同的印花税率率为万分之五,该笔借款业务应缴纳的印花税额 $=200000 \times 0.05\% = 10$ (元),相对于大学生创业企业的实际需求而言,无异于杯水车薪。

2、政策落地有所限制

(1)在政策传导上。一方面,政策宣传服务不足导致大学生自主创业企业通常无法从税务机关及时获取政策信息,常常处于一种较为被动接受的状态;另一方面,由于《税收征收管理法》有多种不同的文义解释,再加上新出台政策特别是“营改增”政策没有具体的实施细则,部分征管人员不熟悉业务情况,导致大学生自主创业企业在咨询相关优惠政策时无法得到有效指导和及时解决。在调研的企业中,当问及获取税收相关政策的渠道时,虽然第二次调查与第一次调查相比(见表2),从税务机关正面获取的频数有所上升,但74.33%的大学生表示主要通过同行、亲戚朋友、媒体、事务所以及财税公司等途径获取。

(2)在时间落实上。一方面,申报程序繁杂、申报时间紧迫导致部分理应享受扶持政策的大学生企业放弃申报;另一方面,即使申报审批通过到真正享受利好政策也需要

表2 大学生创办的企业获取税收优惠政策的渠道

获取渠道	第一次调查		第二次调查	
	频数(个)	频率(%)	频数(个)	频率(%)
同行、亲戚朋友	14	12.39	13	11.50
税务机关(含办理纳税事项时获知)	23	20.35	29	25.67
媒体(含广播、电视、网站、报刊、微博、微信等)	26	23.00	19	16.81
税务机关宣传辅导	0	0	0	0
事务所、会计服务公司等中介机构	50	44.26	52	53.98

一段不可预见的时间。如自主创业大学生小陈的经历或许可以很好地说明这一点。小陈2011年毕业后创办了社会经济咨询服务部(适用查账征收的个体工商户),聘请了两位同年毕业的大学生,服务部经过一年多的经营,整体效益良好并按规定缴纳了7000元左右的税费。小陈从大学创业导师处了解到大学生自主创业三年内可以享受免税政策,让小陈一直很期盼,经过近半年时间申报审批所有手续办齐,而直到经过近一年的时间才领回退税款。而此次受调研的企业中有小陈同样经历的不在少数。因此,促成落地成为政策制定之后最让大学生们担忧的事。

由此可见,从中央到地方政府促进大学生创业的税收政策虽然很好,但难以真正落实,这让众多自主创业的大学生遭遇“制度性冷漠”的同时,也呼唤打通大学生创业扶持政策制定的“最先一公里”以及政策落地的“最后一公里”。

3、支援创业配套政策缺乏

(1)缺乏对投资于大学生自主创业企业的私募创投基金税收优惠政策。私募的股权式基金与促进科技创新的风险投资基金在我国原本不多,完全投资于大学生自主创业企业的基金几乎没有。美国硅谷乃至整个IT行业的成功很大程度上得益于当年的风险投资基金果敢地投资了一大批软件类的大学生创业,微软的比尔·盖茨、戴尔电脑的戴尔等IT行业的领军人物均得益于此。大学生的自主创业若结合自身专业,在学校的扶持和专业教师的带领下,瞄准能够花费较小的IT行业、科技咨询业、服务业等,就有可能获得风险投资基金的帮助。因此,为了引导更多的私募基金投向大学生自主创业企业,需要财税相关部门制定特别的优惠政策。

(2)缺乏针对大学生创业培训机构的税收优惠政策。目前,税收政策缺少对从事大学生创业教育、培训服务机

构的支持。根据现行税法的相关规定,能够享受免征增值税需要提供的是学历教育服务,对于培训机构提供的创业教育与培训自然不属于这一范畴。现代西方大多数发达国家都会通过制定鼓励教育、培训的税收政策来加大人力资本投资,提高创业者素质,其成功经验值得我们汲取并借鉴。

三、制定和完善促进大学生创业税收政策的具体建议与对策路径

1、优化针对性的大学生创业税收优惠政策

(1)提高增值税起征点的标准。在没有改变增值税一般纳税人认定标准的情况下,从事货物生产或提供应税劳务的大学生创业企业,以及以从事货物生产或提供应税劳务为主并兼营货物批发或零售或提供应税服务(原营业税征税范围)的纳税人,月销售额为4万元;从事货物批发或零售或提供应税服务的纳税人,月销售额为6万元。

(2)延长大学生创业扶持期。目前针对大学生创业的税收政策主要针对的是增量创业,即主要面向应届或者是毕业三年内的大学生。一方面,随着创新创业要素自由流动,越来越多的在校大学生进行创业活动;另一方面,与增量创业相比,存量创业更具有一定的优势,主要是因为高校毕业生毕业后通过选择一个可以深耕的行业,经过一段时间的社会经验积累包括人脉、资金、解决问题的能力等再进行创业,其成功可能性更高。麦可思研究院2016年的数据也正好印证了这一点:“大学毕业生毕业3年后创业比例增长为5.7%,其中毕业时创业3年后还存活的约为1个百分点,就业后再创业的约为4.7个百分点。”有鉴于此,建议将大学生创业扶持期向毕业前延伸两年,向毕业后延长至五年或适用年龄小于35周岁的高校毕业生。

(3)倾斜于发展型创业。创业可分为生存型和发展型两种,生存型创业的主要目的是解决创业者就业和生存问题,发展型创业则是看准市场机会谋求新的发展。据GEM(全球创业观察)研究表明,发展型创业比生存型创业在创业带动就业方面具有更大的优势。因此,在扶持生存型创业的同时,应加大对发展型创业的扶持。注重将促进创业与国家产业发展政策相结合,将促进创业和推动科技创新、新兴产业发展更加深度结合,实现创业带动就业倍增效应。

(4)扩围至所有行业企业。目前专门针对大学生创业

税收优惠政策仅适用于个体工商户,随着国家进一步的简政放权以及商事制度改革的推进,创办公司法人的门槛越来越低,建议新设置增值税起征点优惠政策不仅仅适用于个体工商户,也适用于公司。

(5)取消原有的时间限定。原有的大学生创业税收优惠政策属于临时性政策,往往限定于某一段时间,一般为三年,建议新设置增值税起征点优惠政策可以参照“教育费附加、地方教育附加优惠政策”一样永久性有效。原因在于大学生创业企业经过一段时间的发展,自然步入正轨,企业月销售额稳步上升,超过起征点的标准,自动不享受此项政策,这也是政策支持下政府所希望看到的结果。

2. 税收政策制定贯穿创业全过程

每一阶段企业面临的困境不尽相同,税收政策的制定与实施应当考虑企业不同时期的特点。因此,构建稳定实施与持续推行的税收政策不仅仅需要鼓励大学生始于创业,更需要讲求相关扶持政策的连贯性、发展性还有特殊性。税收政策的制定应贯穿于大学生创业企业的投入期、成长期、成熟期等(见图1、表3)。

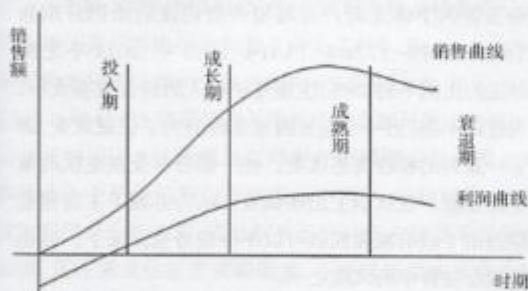


图1 企业生命周期曲线图

表3 大学生创业企业不同阶段的主要税收优惠政策

阶段	企业特征	主要税收优惠政策	目标
投入期	竞争力弱、盈利能力较差	提高起征点、降低税率、减免税费等	减轻税收负担、降低成本
成长期	急需技术升级、资金短缺	所得税抵免、加速折旧等	鼓励技术创新
成熟期	竞争力较强、盈利状况较好	提高研发费用扣除标准、亏损弥补、加强税收服务等	延长成熟期

3. 实施引导其他企业支持大学生自主创业企业的税收政策

(1)针对贷款企业。要解决因天然的内生动力机制与避险机制导致金融及相关企业“惜贷”的情况,就要提高金融企业、信用担保机构对大学生自主创业企业贷款的税前

扣除坏账准备的容忍度以及上浮针对大学生贷款利率。

(2)针对私募基金。对于专门从事大学生自主创业投资扶持的私募基金,比如“天使基金”以及“种子基金”等,应当在现行对投资项目抵扣70%的基础上再进一步加大支持力度,做到投资于大学生自主创业的项目,给予所有税种的全额免除,甚至给予退税的优惠政策。只有这样,才能更大地刺激私募基金与大学生创业群体的有机结合,进一步实现创业投资方向的优化。

(3)针对培训机构。一方面,积极鼓励民间培训机构开发创业教育培训课程,经专家遴选评估后,采取政府购买的方式给予补贴;另一方面,对于培训机构承担创业类课程以及技能培训项目在与其他项目能够分开核算的情况予以免征增值税以及企业所得税。

注释

- ① 注册资本为实缴制登记,若为认缴制一律视为低于10万元。
- ② 在二次回访的过程中,一次回访的企业有8家企业已注销或者处于停业状态。

参考文献

- [1] 樊勇、张苏、曾坤:财政政策激励与大学生创业:来自调查的证据[J].财政研究,2013(3).
- [2] 张苏、樊勇:税收政策与大学生创业意愿[J].税务研究,2014(8).
- [3] 余红艳:促进就业创业的财税分析[J].税务研究,2015(8).
- [4] 叶治斌:促进小微企业发展的税收政策探析——基于广东惠州样本调查[J].地方财政研究,2014(6).
- [5] 陈洪源:大学生创业扶持体系的国外经验借鉴及国内现实构建——基于广州6所高校大学生自主创业的调查分析[J].广西社会科学,2014(11).
- [6] 周培岩:创业视角下的中国税收政策研究[J].社会科学战线,2010(8).
- [7] 杨森平、刘雪雷:促进大学生就业创业的财税政策研究[J].财会通讯,2016(5).
- [8] 王力南:辽宁省促进大学生创业的财税政策研究[J].内蒙古师范大学学报,2016(4).
- [9] 张帆、陆艺:促进高校创业教育实行实行税收优惠政策探索[J].高校教育管理,2010(4).

(责任编辑:胡冬梅)

高校内部经济责任审计之我见/基于预计负债的预计费用会计处理研究/企业财务绩效与审计师选择

会计师

邮发代号2-122

零售价RMB¥10

2017年02月上总第258期

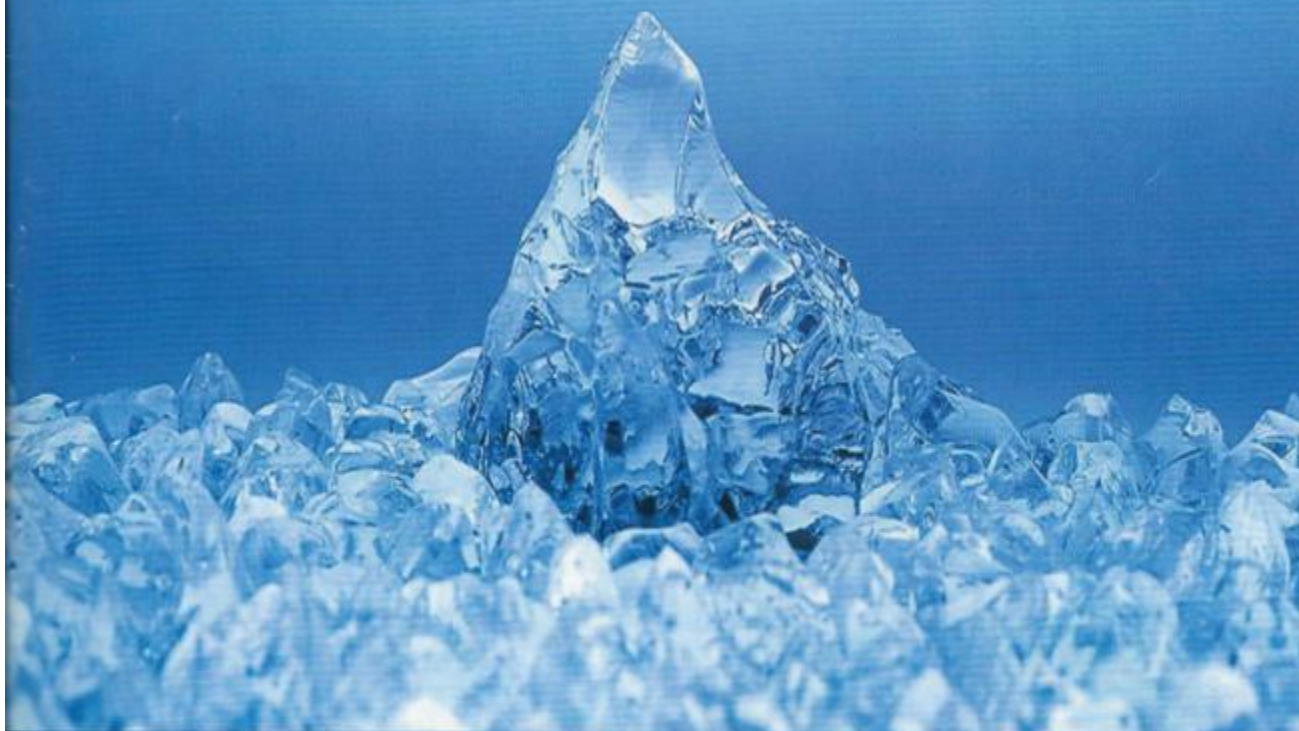


ACCOUNTANT

传播现代会计文化 引领会计职业人生

国内统一刊号:CN36-1268/F 国际标准刊号:ISSN1672-6723

政府补助对财务困境 企业的影响研究



CONTENTS

2017年02月上 总第258期

财会
THATHUO000A

- 41 大型食品集团资金集约化管理探析
43 企业成本控制与管理研究

胡上钦
高利民

内控与审计

- 44 企业内控存在的问题以及优化措施探讨
46 房地产开发企业内控制度存在的问题及完善策略
48 基于内部控制视角的高校对外投资与合作管理研究
51 高校内部经济责任审计之我见
52 内部控制应用于高校学生组织的必要性及其方法
54 施工企业内部审计风险的成因与防范探析

陈源清
蔡国红
廖晓莉
李小玲
徐琳
林朝明
安红
陈铭
许莹

工作研究

- 55 新医改形势下加强医院物价管理的几点经验
57 促进大学生创业税收路径优化设计
——基于增值税与企业所得税层面
59 企业连锁经营有关财务问题研究
——以云南A电器有限公司为例
61 传统国学在高校独立学院《基础会计》课程教学中的应用研究
63 医院应用作业成本法的必要性与可行性分析
65 学习贯彻新修订的《事业单位会计准则》的几点体会
66 浅谈商业银行财务风险的防范策略
68 浅谈高职院校办学成本测算
69 事业单位预算管理精细化研究
71 县级财政预算支出绩效评价工作的实践探索
72 高校往来款管理过程中的问题及对策
74 财务会计的融合教学课程设计探究
75 基于政府收购的资产评估审核工作存在的问题及对策

肖昱华
叶治斌
苏波
宋伟斌
张伟
薛军
吴琳
马秀萍
朱晟玥
杨建民
季晓燕
唐益
吴月成

专题

- 77 中广核集团战略财务管理模式探索与实践

黄随生

法规

- 79 关于落实资源税改革优惠政策若干事项的公告

.....

促进大学生创业税收路径优化设计 ——基于增值税与企业所得税层面

◎文/叶治斌

摘要：促进大学生创业是实现更高质量就业的重要基础，但目前我国大学生创业的成功平均概率不到2%。论文基于税收政策增值税与企业所得税的层面，分析了当前情况下促进大学生创业存在政策形同虚设以及创业主体税负不公的现实约束问题，提出优化设计促进大学生创业的税收路径包括：1. 提高增值税起征点的标准；2. 延长大学生创业扶持期；3. 倾斜于发展型创业；4. 扩围至所有行业企业；5. 所得税抵扣与向前结转。

关键词：大学生创业；税收；增值税；企业所得税

一、引言

目前，每年高校毕业生总量已占新进入劳动力市场一半的新生劳动力。2016年，全国高校应届毕业生总量已达到了765万左右；2017年，全国高校应届毕业生总量更是将达到史无前例的795万左右。一方面，创业无疑是一种积极的就业行为，创业能够带动就业的“倍增效应”。据中国劳动保障科学研究院统计，我国每新增1户个体工商户，可以带动2人就业；每新增1家私营企业，可以带动13人就业。另一方面，大学生是国家实施创新驱动发展战略和推进大众创业、万众创新的生力军。然而，大学生创办的企业往往呈现经营规模较小的特点，在创业导入与发展阶段中，由于受人才、技术、产品、资金、渠道、信息等多种因素的制约，面临着与大中型企业相比更多的经营困难与竞争压力。据智联招聘2016年应届毕业生求职力调研报告显示，目前大学生创业成功的平均概率不到2%。在一个大鱼吃小鱼的市场中，需要政府制定一种独立于市场的“公正标准”，帮扶大学生创办企业获取一种公平的竞争地位。而在所有的政府帮扶政策中，税收政策是较为重要、最为直接的杠杆之一。

二、当前情况下促进大学生创业的税收政策现实约束

理论上，税收政策应为促进大学生创业提供良好的环境。尽管各级政府不断出台了各种利好的税收政策支持大学生创业，但在实践中依然面临着增值税与企业所得税税收政策现实约束问题。

（一）优惠政策有待改进

1. 从流转税看，在促进重点人群创业的税收优惠政策中，只有一项是专门针对大学生创业的税收优惠政策，即自2014年

1月1日—2016年12月31日，对附有《自主创业证》（毕业年度内自主创业税收政策）人员从事个体经营的，在3年内按每户每年8000元为限额依次扣减其当年实际应缴纳的营业税、城市维护建设税、教育费附加、地方教育附加和个人所得税，限额标准最高可上浮20%。2016年5月1日起全面实施营改增后，原有营业税优惠政策整体过渡至增值税，并取消政策时间跨度问题。但此项政策自实施以来一直与小微企业起征点优惠政策效用抵消。每年8000元再最高上浮20%即9600元，假设不考虑其他税费，只考虑增值税并按小规模纳税人3%征收率推算每年的销售额 $=9600 \div (1+3\%) \div 3\% = 329600$ （元），这意味着惠州市内有一家大学生创办的投资服务公司，雇员5人。根据广东省统计信息网公布的数据，2015年广东省城镇私营单位就业人员年平均工资44838元，即每月3736.5元，公司一个月就人员工资支出近2万元，按惠州2015年最低缴费基数计算的五险一金支出近0.5万元，再加上房租、水电、办公费用等成本，如果月销售额低于3万元，则企业基本运营可能存在问题。换句话说，在纳税正常的情况下，一般正常经营的大学生创业企业是无法享受这一政策的。同时，由于目前小微企业月销售额低于3万元，即年销售额低于36万元免征增值税，由于两项政策不能同时享受，而小微企业的税收优惠力度明显高于大学生创业税收优惠导致现有的政策流于形式。另外，根据规定，能享受此项大学生创业税收优惠政策的仅限于登记为个体工商户大学生创业企业。随着“商事制度改革”、“五证合一”的扎实推进，创办公司的门槛以及成本越来越低，广东惠州受访的113家大学生自主创业企业中，只有6家登记类型为个体工商户，因此，绝大部分的大学生自主创业企业无法享受这一政策的同时，也与《国务院关于进一步支持小型微型企业健康发展的意见》进一步支持个体工商户转为企业的原则相违背。

2. 从企业所得税看，自2015年10月1日起至2017年12月31日，对年应纳税所得额在20万元至30万元（含30万元）之间的小型微利企业，其所得减按50%计入应纳税所得额，按20%的税率缴纳企业所得税，但这一优惠政策只是对盈利水平的企业才有实质的意义。在现实的调查中，113家的大学生自主创业企业有76家处于亏损状态，也就是说，有67.26%的企业是无法享受这一类优惠政策的。

（二）创业主体税负不公

本文系广东省财政厅2015~2016年度会计科研课题“促进大众创业，万众创新的财税政策研究——基于惠州大学生创业的面板数据调查分析”（编号：2015A05）的阶段性成果。

根据现行《企业所得税法》以及《个人所得税法》的规定,个体工商户与个人独资企业、合伙企业的应纳税所得额不缴纳企业所得税缴纳个人所得税,而公司的应纳税所得额首先要缴纳企业所得税,向投资者分配时再按“利息、股息、红利所得”缴纳个人所得税。下面通过两家大学生创业企业对比分析个体工商户和公司所得税税负差异。

在受访的大学生创业实体中,有两家企业注册登记类型分别为有限公司和个体工商户,其中,有限公司资产总额以及从业人数都符合《企业所得税法》小型微利企业认定标准,应纳税所得额在30万元以下时,其所得减按50%计算并按20%的税率缴纳企业所得税。假设有限公司税后利润提取10%的法定公积金后100%用于分配;假设公司会计利润与应纳税所得额不存在差异,没有调整项目。在不同的应纳税所得额下,两者所承担的所得税税负有一定的差异,见表1。

表1 有限公司与个体工商户所得税税负对比表 单位:元

序号	应纳税所得额	有限公司			个体工商户
		应纳税企业所得额	税后利润应纳个人所得税额	合计	应纳个人所得税额
1	10000	10000	1620	2620	50
2	30000	30000	4860	7860	2250
3	100000	100000	16200	26200	20250
4	200000	200000	32400	52400	55250
5	300000	300000	48600	78600	90250
6	300001	75000	40500	115500	90250
7	500000	125000	67500	192500	160250

注:个人独资企业、合伙企业参照个体工商户标准计算缴纳个人所得税。

通过表1对比可以看出,在不考虑税后利润应纳个人所得税部分,有限公司税负低于个体工商户。但如果考虑到分回利润缴纳个人所得税,有限公司整体税负则高于个体工商户的整体税负,特别是应纳税所得额超过30万元,由于有限公司不符合小型微利企业的条件导致税负明显高于个体工商户。

三、优化促进大学生创业税收政策的具体建议与对策路径

克里斯·凯麦尔所说:“我们相信,创建新企业所需要的很多能量将来自大学”,由此可见大学是我们获得知识的主要途径之一。知识为创新提供必要的智力支撑,产生创新。如何让这份知识创造出新的产品与服务。这条路是很难走的,需要政府的支持与帮助。因此,大学生创业在享受创业服务公共均等化的前提下,在税收方面与其他创业主体相比应进一步优化针对性的优惠政策。

(一) 提高增值税起征点的标准。在没有改变增值税一般纳税人认定标准的情况下,从事货物生产或提供应税劳务的大学生创业企业,以及以从事货物生产或提供应税劳务为主,并兼营货物批发或零售或提供应税服务(原营业税征税范围)的纳税人,月销售额为4万元;从事货物批发或零售或提供应税服务的纳税人,月销售额为6万元。

(二) 延长大学生创业扶持期。目前的针对大学生创业的税收政策主要针对的是增量创业,即主要面向应届或者是毕业三年内大学生。一方面,随着创新创业要素自由流动,越来越多的在校大学生进行创业活动;另一方面,与增量创业相比,存量创业更具有一定的优势,主要是因为高校毕业生毕业后通过选择一个可以深耕的行业,经过一段时间的社会经验积累,包

括人脉、资金、解决问题的能力等再进行创业,其成功可能性更高。麦可思研究院2016年的数据也正好印证了这一点:“大学毕业生毕业3年后创业比例增长为5.7%,其中毕业时创业3年后还存活的约为1个百分点,就业后再创业的约为4.7个百分点。”有鉴于此,建议将大学生创业扶持期向毕业前延伸两年,向毕业后延长至五年或适用年龄小于35周岁的高校毕业生。

(三) 倾斜于发展型创业。创业可分为生存型和发展型两种,生存型创业的主要目的是解决创业者就业和生存问题,发展型创业则是看准市场机会谋求新的发展。据GEM(全球创业观察)研究表明,发展型创业比生存型创业在创业带动就业方面具有更大的优势。因此,在扶持生存型创业的同时,加大对发展型创业的扶持。注重将促进创业与国家产业发展政策结合,将促进创业和推动科技创新、新兴产业发展深度结合,实现创业带动就业的倍增效应。

(四) 扩围至所有行业企业。目前,专门针对大学生创业税收优惠政策仅适用于个体工商户,随着国家进一步的简政放权以及商事制度改革的推进,创办公司法人的门槛越来越低,建议新设置增值税起征点优惠政策不仅适用于个体工商户,也适用于公司。

(五) 所得税抵免与向前结转。合理税收制度的设计着眼点应该在增值税之上。一是需要解决对同一经济来源的重复征税问题,这将极大挫伤了创业投资者的积极性,建议从企业分得的股息、红利用于本企业投资时所缴纳的个人所得税可以从企业所得税中抵免。二是实行向前结转企业亏损的制度。企业对于本年出现经营亏损的大学生创业企业,其亏损额可以向前结转,结转期为5年,也就是说,可以用以前年度利润弥补当前的亏损,同时退还已经缴纳的企业所得税。

四、结语

构建促进大学生创业政策支持体系,应该全过程、各范畴、多角度,整合微观与宏观要素,扶持政策可以充分调动大学生创业的积极性与创造性,进一步提高大学生创业企业的成活率与成长率。而从税收政策层面,优化区别其他创业群体的增值税优惠政策是重点,设计与其他创业群体不同的企业所得税优惠政策是关键,进而形成间接税与直接税良好互动为大学生创业保驾护航的局面。A

参考文献:

- [1] 冯静. 基于创业视角的税收政策研究[D]. 吉林: 吉林大学, 2007(02).
- [2] 财政部 国家税务总局 人力资源社会保障部 教育部. 关于支持和促进重点群体创业就业税收政策的通知[Z]. 2014(06).
- [3] 财政部 国家税务总局. 关于进一步扩大小型微利企业所得税优惠政策范围的通知[Z]. 2015(09).
- [4] 张艳, 樊一阳, 秦德义. SBA视角下美国的创业扶持体系分析及启示[J]. 科技和产业, 2016(03).
- [5] 艾军, 邹金成, 邹婷媛. 行业特色高校创新创业教育的思考与探索[J]. 中国大学教学, 2014(10).
- [6] 周培岩. 创业视角下的中国税收政策研究[J]. 社会科学战线, 2010(08).

作者单位: 惠州经济职业技术学院

前瞻 权威 深度 多元

ECONOMIC & TRADE 经贸实践

2016年7月(上)

21世纪海上丝绸之路国家风电发展潜能分析

我国农村地区支付结算清算业务推广问题研究

金砖国家产业关联与经济依存关系

ISSN 1671-3494



9 771671 349163



扫描二维码
关注经贸实践官方网站

主管：工业和信息化部

主办：浙江省经济和信息化委员会宣传教育培训中心

惠州大学生创业融资问题研究

——基于惠城区和仲恺区的调研

林逞亮 冯迪龙 苏烁

(惠州经济职业技术学院, 广东 惠州 516001)

摘要: 李克强总理在2015年提出“万众创新、大众创业”的号召, 对创新创业提出新的要求。而大学生是创业的主力军, 面临了一系列创业的问题。本调研通过对惠城区和仲恺区的融资问题的调查和数据分析, 从大学生自身特征, 对融资政策了解程度、融资渠道等不同角度出发, 揭示大学生创业融资现状, 探讨解决大学生创业融资困难的方法, 以进一步促进大学生创业持续发展。

关键词: 大学生; 融资; 惠城区; 仲恺区

一、调研概况

在2016年3至5月, 我们调研小组对惠州市惠城区和仲恺区进行问卷调查。问卷由三个部分组成: 大学生对融资的认知调查; 融资现状调查; 大学生对政府、银行的建议调查。惠城区回收有效问卷100份, 样本来自惠州学院、惠州经济职业技术学院; 仲恺区回收有效问卷100份, 来自仲恺区的省级大学生创业孵化基地。

二、惠州大学生融资现状分析

1. 在惠城区100份样本卷中, 认为融资难和很困难的大学生有80户, 占样本总量的80%; 仲恺区100份样本卷中, 认为融资难和很困难的大学生有45户, 占样本总量的45%; 两区认为融资困难程度占比最多。下面从创业者年龄、教育程度、对融资的了解程度、融资渠道等角度对两区差异进行分析。(见表1)

(1) 创业者年龄。由表1显示: 惠城区大学生创业者集中在18-22岁, 都是在校大学生; 仲恺区大学生创业者主要集中在22岁至35岁, 绝大部分都是非在校大学生。从年龄看, 仲恺区大学生年龄比惠城区年龄大。

(2) 创业者教育程度。由表1显示, 惠城区大学生创业者都集中在区内, 教育程度分别集中在大专与本科学历。仲恺区受教育程度集中在本科, 但有研究生学历的大学生也不会少。样本中, 仲恺区大学生创业者受教育程度明显高于惠城区。我们分析得出: 受教育程度越高, 对融资政策的认识就越深入, 融资会比较容易; 另外一方面, 受教育程度高的大学生扩大生产经营规模的动力较强, 资金需求量也较大, 融资需求很难完全满足。

(3) 经营特征。由表1可见: 惠城区大学生创业者经营项目比例都相对均匀, 相对集中在“互联网+”、“软件服务”、“动漫”、“电子商务”等项目; 仲恺区相对集中在“互联网+”、“智慧装备制造”项目, 主要受“互联网+”政策影响。

(4) 对融资政策了解程度。由表1可见: 惠城区大学生创业者对融资政策了解程度比较分散, 不了解的大学生创业者高达60%; 而仲恺区大学生创业者了解程度相对集中, 了解人数达到55%。调研分析: 随着创业者对融资政策了解程度的不断加深, 融资的困难的人数占比会逐渐降低, 仲恺区的大学生创业者就是例证。而惠城区的大学生创业者对政策了解不及时, 越不能利用相关的扶持政策进行创业。

表1 被调查的样本统计

统计特征	指标分类	惠城区	仲恺区
创业者年龄	在校大学生	100%	10%
	非在校大学生	0%	90%
创业者教育程度	大专	50%	35%
	本科	40%	55%
	研究生	0%	15%
	其他	10%	15%
经营特征	互联网+	20%	40%
	软件服务	20%	20%
	动漫	30%	5%
	电子商务	30%	35%
融资政策了解程度	不了解	60%	25%
	有一定了解	20%	20%
	了解	20%	55%
融资渠道	政策支持	80%	35%
	天使投资	20%	55%
	A轮融资	0%	5%
	银行贷款	0%	15%
融资形式	股权融资	100%	85%
	债权融资	0%	15%
政府补贴	没有补贴	71.5%	42.4%
	有补贴	28.5%	57.6%

(5)融资渠道。由表1可见:惠城区大学生创业者集中学校政策扶持基金方面,比如惠城区的惠州经济职业技术学院就设立学生创业扶持基金,免息贷款10000元。惠城区中的惠州学院则集中政策支持与天使投资两方面。仲恺区融资渠道比较善于利用政策扶持和天使投资,主要是因为他们项目相对比较有商业价值,可操作性强,得到天使投资人认可高。

(6)融资形式。惠城区大学生创业者以100%出让股权融资,仲恺区则以85%为主出让股权融资。调研可知:两地融资模式以出让股权模式为主,即使是受教育程度高的创业者都考虑出让部分股权来融资。原因在于:大学生创业失败率较高,以出让股权方式创业,是较为保守方式。

(7)政府补贴。由表1可见:惠城区大学生创业者享受政府补贴不到30%,而仲恺区大学生享受政府补贴则高达50%。在创业方面,惠城区大学生不善于借用政府补贴来创业,增加了创业成本。

三、政策建议

针对调研的结构,针对性地提出以下政策建议。

1、大力宣传大学生创新创业政策。惠城区大学生创业者对创新创业政策不太了解,特别是融资政策更不了解。因此,对于创业者来说,平时留意国家、省市区针对大学生融资信息,掌握政策变动,及时利用有用的创新创业政策。对于学校或政府来说,加强政策宣传,深入大学生群体了解需求,破解大学生创业融资难题。

2、继续推动“创业苗圃+孵化器+加速器+产业园”完整的链条。两个区域的基地启用吸引了很多创业的大学生扎根,推动两区的“创业苗圃+孵化器+加速器+产业园”完整的链条。

3、合理运用补贴政策。据调研,仲恺区制定了12个创业扶持政策,以吸引更多的有创业意向的大学生入驻。同时,仲恺区也将出台广东惠州大学生创业孵化基地管理办法,从组织架构及职责、创业培训、创业服务、服务机构管理和优惠政策等方面都对孵

(上接第58页)

信仰上的。

第三,多元时代美国本土经济学家的特征。严格地说,这一时期美国本土经济学家取得的突出理论成就相对比较少,而其关注的重点大多数都集中在现实问题的解决方式上。无论是哪个阶段,传统学术经济学家都投身到社会服务中,比如进入政府部门为其出谋划策,或者执行相关的政策。正是由于这一共同点,经济学家都是围绕一个目的进行争论,那就是如何解决现实问题。

四、制度主义的衰落与多元时代的终结

多元时代美国本土经济学随着“制度主义”的衰落而终结,从此整个西方经济学全部进入“新古典霸权”时代。

(一)制度主义的衰落

制度主义衰落主要表现在三个大本营的衰落,即哥伦比亚大学、威斯康星大学、布鲁金斯研究院。哥伦比亚大学,制度主义遭到严重的攻击,其影响也在逐渐地被削弱,与此同时这里的经济学家的学术思想也逐渐倾向于正统学说。米切尔与克拉克的退休标志着制度主义在哥伦比亚大学的彻底瓦解;威斯康星大学,由于康芒斯及其学生把精力全部集中在政策设计上,只有少部分人留在大学任教,同时威斯康星大学在大萧条之后出现了严重的财政赤字,难以聘请高水平的经济学家。与此同时,康芒斯所研究的领域被列入行政与公共管理领域,这就加速了威斯康星大学经济学的衰落速度。

(二)教训

从表面上看,制度主义的衰落导致了多元时代的终结。然而,借用SSK巴黎学派的代表,法国人拉图尔(Bruno Latour)所倡导的“行动者—网络分析”(Actor-Net Analysis)方法,制度主义败下阵

来,其根本原因使其没有构建统一的“网络”,换句话说,其关键因素是“网络”体系中没有形成统一的理论。

在多元时代,在美国本土经济学中虽然制度主义占据上风,但是边际主义、古典经济学等这些正统经济学说也是存在众多的追随者。而此时,正统与非正统学说都有自己的“网络”。对于制度主义最为致命的是,其没有积极的构建自身的理论体系,所有的经济学家把精力全都集中在解决现实中存在的问题上,使得制度体系没有得到清晰的提炼。

参考文献:

- [1] 开治.农村种养大户融资问题研究[J].安徽农业科学, 2015, 11.
- [2] 方卉.对甘肃省大学生创业融资问题的思考[J].财会研究, 2012, 10.

收稿日期:2016-11-07

作者简介:

林逢亮,冯迪克,苏振,惠州经济职业技术学院。

基金项目:

“广东大学生科技创新培育专项资金”资助项目,项目编号:pdjh2016b0866

来的根本原因使其没有构建统一的“网络”,换句话说,其关键因素是“网络”体系中没有形成统一的理论。

在多元时代,在美国本土经济学中虽然制度主义占据上风,但是边际主义、古典经济学等这些正统经济学说也是存在众多的追随者。而此时,正统与非正统学说都有自己的“网络”。对于制度主义最为致命的是,其没有积极的构建自身的理论体系,所有的经济学家把精力全都集中在解决现实中存在的问题上,使得制度体系没有得到清晰的提炼。

五、结论

多元时代美国本土经济为经济学体系留下了宝贵的文化遗产,同时也说明,经济学的繁荣与对立学派的竞争有着直接的联系,制度主义衰落之后,新的学术思想才得以确立。一旦缺少竞争,新的学术思想会走向严重的思想瓶颈,从而会使其面临信任危机。

参考文献:

- [1] 拉图尔,瓦卡加.1986.《实验室生活:科学事实的建构过程》,东方出版社,2004年译本。
- [2] Veblen, T. (1919), *The Vested Interests and the Common Man*. New York: B. W. Huebsch.
- [3] Veblen, T. (1921), *The Engineers and the Price System*. New York: Harcourt, Brace & World, Inc.

收稿日期:2016-11-21

作者简介:

于贺,在职研究生,研究方向为西方经济学。

2018
07
中旬刊

传奇的财富故事 实用的创业指南

商业故事

BUSINESS STORY



108 · 电子商务环境下消费者隐私安全的分析	陈江治 程丽萍 李维
109 · 省直管县改革背景下县级政府财政运作状况分析——以瑞金县为例	杨文材
110 · 精准扶贫视域下光伏产业扶贫效果及其可持续发展研究——基于 DID 模型的实证分析	李思维
111 · 新时代下紧联“互联网+”创新“精准扶贫”新思路——基于“环扣公益”创业项目的实践	付恋茹
112 · 公有制和市场经济的结合机制	朱红映
113 · 关于激发保护企业家精神，增强经济发展活力的建议	黄异伟
114 · 浅谈互联网金融对商业银行的冲击	金鹏 王睿璇 张影

企业文化 · Company Culture

115 · 企业并购的财务风险问题探究——以海隆软件为例	熊君
117 · 从“最严 IPO 财务核查”看企业粉饰财报动机与手段	符锐
119 · 改革开放 40 年来我国民营企业会计核算研究——以权益法核算长期股权投资出售的实证分析	王猛
120 · 浅谈伊斯兰金融和银行业崛起的历史背景	顾海
122 · 上市公司中财务指标的研究	吕彦霞
123 · 经济统计计量模型在企业风险管理中的应用探究	林玲
124 · 县级供电企业精神文明建设创新探究	梁欢
125 · 精益生产管理在企业经营中的实际应用探讨	彭放
126 · 基于知识经济环境的民营企业人才培训开发与创新	苏金诚
127 · 刍议现代企业制度下的税务管理	杨杰
128 · 试析会计改革对我国企业单位等的影响	李亮
129 · 基于 EVA 的我国商业银行价值创造能力的探讨	魏景柱 王兆斐
130 · 我国企业内部控制研究及建议	董锦怡
131 · 大学生创业环境问题分析	申丽萍
132 · 政府预算公开的实现探讨	吴晓腾
133 · 女性摄影家的创作视角	项卉雯 刘雨佳
134 · 税收降低对地方政府财政支出的影响及应对措施	王骏霖
135 · 杭州地区传统技艺的传承与发展研究	宋立胜 王婷 时逢瑶 黄凝辞 吴紫婷
136 · 二元关系的性质的深入研究	蒋瑞祥
137 · 探究国有企业监事会监督工作存在的问题及应对策略	詹万玲
138 · 会计电算化对企业财务审计的影响分析	张东涛
139 · 部队财务管理工作的开展与优化方式探析	骆洲 郭晓伟
140 · 关于婚姻法修改中的若干问题研究	刘映江
141 · 以职业能力培养为核心 构建高职药理学实践教学体系	刘静
142 · 新形势下加强部队会计基础工作的重要性分析	郭晓伟 骆洲
143 · 浅谈基础会计理论知识在中职会计实践中的应用	陈飞
144 · 浅谈企业培训的有效性	裴汝柏

人文教育 · Humanistic Education

145 · 任务驱动法在《中级财务会计》课程教学中的应用研究	陈月玲
147 · 网络时代大学生意识形态安全问题研究	杨光生
148 · 基于学生核心素养的高职旅游管理专业学生实践创新素养研究——以顶岗实习为载体	成浩

150 · 多媒体技术在幼儿园教学应用中的问题研究	陈燕燕 王峰
152 · 幼儿投掷沙包的错误及纠正方法	余佳佳
153 · 高职美术教育中色彩教学的措施探析	宋艳
155 · 优化中职计算机教学的思路分析	姜微
156 · 中职学前教育专业教学问题及对策研究	黄兰
157 · 浅谈乐理与视唱练耳课的融合教学	陈瑜
158 · 服装国标号型在服装制板教学中的应用探讨	付珊
159 · 小学语文阅读教学文本细读的策略研究	邹小琼
160 · 论新时代中国特色社会主义思想产生的历史必然性	王芳芳
161 · 探究高职院校计算机专业现代学徒制人才培养模式	胡彩明 邹珺
162 · 做好综合办公室文秘工作的对策探讨	张玉龙
163 · 高职院校进一步推进混合式教学策略的研究	曹静宇
164 · 去主持人化时代高校播音主持教学改革研究	张曼佳 周甜
165 · 中学化学教学方法刍议	罗敏
166 · 浅谈超高层建筑施工过程中竖向变形分析	杨俊杰
167 · 中外合作办学推动天津动漫产业国际化成果研究	唐学军
168 · 谈学前教育专业美术教学中民间艺术的传承及发展	路瑶
169 · 人物形象设计专业美容美体技术教学初探	朱培艳
170 · 中高职“汽车机械基础”课程教学衔接的探讨	邵军
171 · 文化视域下的对外汉语教学探究	李沐梓
172 · 高职院校创新创业人才培养机制的构建	林通亮 伍李华
173 · 高职高专药学专业学生职业成熟度发展特点	张楠
174 · 大学生职业生涯规划指导的探索与实践	胡显曙 陈志昂
175 · 浅谈如何提高小学英语课堂教学效率	李素丽
176 · 关于日本文学作品中的女性形象解读	高慧颖
177 · 未来教育的个性化与教师角色的转换研究	付媛
178 · 县衙服饰上的“衣冠禽兽”	刘会
179 · 当代飞行专业大学生的职业素养与教育管理探索	李毅
180 · 基于知识管理的高校档案信息资源开发利用及知识服务研究	李扬
181 · 高职旅游专业阶梯式递进创新实习模式的应用	欧艳
182 · “西点”教育对高职院校德育工作的启示	管清华
183 · 新时代背景下高校对于大学生就业指导工作的策略探析	郭超惠

国际贸易 · International Trade

185 · 论双语教学在国际经济与贸易专业中的应用	张璐瑶
186 · “一带一路”背景下国际物流体系建设障碍及对策研究	秦正英
187 · 国有企业进出口贸易的财务风险研究	韩艺娜
188 · 实行 FTA 战略的路径选择问题探讨	朱英杰
189 · 中美贸易摩擦下中国的应对措施分析	吕勤
190 · 新时代我国企业的转变方式	王丽江飞 郑晓静

经济与法 · Economy and Law

191 · 对知识产权的私权属性及其公权化趋向分析	赵毅
192 · 后让与担保的立法研究	陈智榕 李杰康

投资理财 · Investment and Financing

194 · 中小企业资金链在供给侧改革背景下的风险分析	黄异伟
195 · 关于人力资源公共服务平台规范化建设思考	史嘉亮
196 · 管理会计在我国的历史演进以及发展	胡杨彬
197 · 互联网理财投资风险及解决对策	谢云实

高职院校创新创业人才培养机制的构建

林暹亮 伍李华

惠州经济职业技术学院 广东 惠州 516057

摘要: 构建高职院校创新创业人才培养机制, 对于高职院校培养创新创业型人才, 促进学生从理论创业到实践创业打下坚实基础。该文研究国内外创新创业综述, 以及高职院校在创新创业人才培养过程中存在的一些问题, 最后构建高职院校创新创业人才培养机制的路径, 进而促进高职院校的创新创业教育。

关键词: 创新创业; 人才培养; 机制构建

1. 高职院校创新创业人才培养存在的问题

为了充分发挥对大学生创新创业教育的促进作用, 首届“互联网+”创新创业大赛于2015年举行。迄今举办四届的“互联网+”创新创业大赛已成为国内高校参与人数最多、影响最大的赛事活动之一, 是高校深化创新创业教育改革的重要载体。在第四届双创大赛中, 惠州经济职业技术学院共有703支队伍累积2665名学生参赛, 我校学生的创新创业激情被激发, 为我校营造创新创业的校园文化垫下坚实基础。

在取得良好效果的同时, 透过这几届“互联网+”创新创业大赛结果分析, 反映出高职院校在创新创业人才培养过程中存在的一些问题, 主要体现在以下几个方面。

1.1 高校创新创业的校园氛围不够。

大学生创新创业的校园文化氛围还不够浓厚, 大学生创业失败的容忍度在社会上未得到理解与包容。同时, 高校在宣传政府支持大学生创新创业政策, 广度与深度还不够。高校在真正落实创新创业政策, 还亟需开拓思路, 重在行动。因为大学里缺乏对专业知识的教育和培训, 以及创新创业政策的理解, 需要高职院校来营造浓厚的创新创业的氛围。

1.2 创新创业师资队伍水平参差不齐。

高职院校从事创新创业教学与指导的教师有的是辅导员, 有的是辅导员, 有的是未接触创业的教师。他们没有扎实的创新创业理论知识, 没有创业实践经验, 对于“互联网+”创新创业方面知识匮乏, 导致教学方法和方式不充足, 满足不了学生的实际需求。另外高校往往缺乏相应激励机制, 指导教师提升自身水平和指导学生方面动力不足。

1.3 学生创新创业理论水平与实践经验不足, 缺乏创新创业的自信感。

从四届“互联网+”大赛比赛的实践来看, 容易形成创意、资源、技术等绝大部分由指导教师提供, 学生只是被动执行的情况, 学生缺乏创新创业的主观能动性。一方面, 在于部分高校在课程设置方面, 存在没有设置互联网创新创业课程, 或者说开设的课程面向大学生有很多局限, 在课程安排上缺乏连续性与系统性; 另一方面, 很多高校对于双创能力的培养仅仅是停留在理论层面, 用单纯的讲解理论知识, 确实实际的实践, 有些高校虽然开设了一些相关的实践实训基地, 但是并没有真正利用起来。

1.4 专业与创业缺少有效衔接, 技术水平及创新性不够。

“互联网+”创新创业大赛要求能够将新一代信息技术与经济社会各领域紧密结合。目前高校双创人才培养过程中将专业与创业有效衔接的课程几乎缺失, 学生很少立足专业开展创新创业实践活动, 不同专业的学生个性化创新创业教育严重不足。

2. 构建高职院校创新创业人才培养机制的路径

2.1 加强创新创业教、学理念及氛围的研究与培育。一

方面, 加强学校创新创业扶持政策的宣传工作, 激活有条件的教师参与到创新创业的研究与实践来; 另一方面, 利用校园媒体广泛宣传创新创业类大赛, 协同学生改变传统保守的就业观念, 鼓励学生积极参与社会实践活动, 为自己储备部分创新创业资源, 提高学生创新创业的动力与倾向。

2.2 加强参赛案例研究与分析。通过对“互联网+”大赛中参赛案例研究和实践经验分析, 结合理论研究, 对大学生创新创业胜任能力要素进行提取, 明确高职院校在创新创业教育过程中的培养作用、定位与目标。

2.3 改革现有课程架构, 形成阶梯式、公共教育与专业教育匹配的课程结构。根据大学生创新创业能力需求报告, 结合惠州经济职业技术学院的办学实际, 全面修订专业人才培养方案。在融入创新创业必修课的基础上, 根据专业特点慢慢引入“专创融合”的个性化必修及选修课程, 逐步形成“创新创业基础教育+专创融合理论教育+专创融合实践教学”依次递进的双创教育课程结构。

2.4 加强师资队伍建设。在已有的创业文化学院下设立创业就业教研室, 组织教师开展教研活动, 定期选拔教师参加创业培训学员(教师)班, 鼓励教师获得“SIYB、KAB”等创业师资格证书; 建立本地创业成功的企业导师库, 加强创业就业教研室与企业导师库的互动。

2.5 深挖各校“互联网+”大赛参赛的成功经验, 落实“专创融合”教育, 强化实践培训。比如: 以惠州经济职业技术学院为试点, 以已建立的惠州市大学生创业孵化基地为平台, 依托学院安东尼服装实训工厂、雷波尔自动化实训中心、长青汽修行、汇达企业、中航国旅(惠经)营业部、文焰童装工作室等一大批校内各行业创业实体为依托, 拓展1-2家实践教学基地, 开展“专业+创业”的实践教学试点, 验证试点成效, 总结经验。

2.6 以研究1-2家师生共创的实体公司为切入点, 建立大学生创业胜任能力培养绩效考核评价机制, 进行序时测算与监控。

基金项目: 2014年度广东省高等职业教育教学改革项目“高职院校大学生创业胜任能力培养实践与研究”(编号: 201401330)

2018年度广东省高职教育财经类教育教学改革项目“基于岗位胜任力的高职院校投资与理财专业人才培养模式研究”(编号: CJ201841)

2018年惠州经济职业技术学院校级课题“高职院校创新创业人才培养机制的构建”(编号: 2018LXZ12)

参考文献

[1] 高职院校创新创业人才培养体系构建的问题与对策研究, 黄冈职业技术学院学报 2018, 20(02)

作者简介: (1) 林暹亮(1982-), 男, 汉族, 揭西人, 现任惠州经济职业技术学院财经学院实践教学部主任、讲师、高级理财规划师。研究方向: 金融投资、创新创业研究。

(2) 伍李华(1985-), 女, 汉族, 梅县人, 惠州经济职业技术学院专任教师, 讲师, 研究方向: 财经英语, 创新创业研究

校企合作优秀教材
精品课程配套教材
21世纪应用型人才培养“十三五”规划教材

(双色版)

大学生创新思维 与创业基础

主编 尹小娟 史林露 张煌强

DAXUESHENG CHUANGXIN SIWEI YU CHUANGYE JICHU

河北工业大学出版社
（天津·河西区·天津大学内）

(6) 学生获奖资料以及“攀登计划”大学生科技基金的立项



荣誉证书

HONORARY CREDENTIAL

潘科任：

你所在团队的 门前享购 项目在第二届中国“互联网+”大学生创新创业大赛“青聘果杯”广东省分赛中荣获 初创组 优胜奖。

指导老师：林暹亮、林钦平

特颁此证，以资鼓励。

广东省教育厅
2016年11月

荣誉证书

HONORARY CREDENTIAL

黄世伟：

你所在团队的 爱财猫 项目在第二届中国“互联网+”大学生创新创业大赛“青聘果杯”广东省分赛中荣获 初创组 铜奖。

指导老师：王宏道、林暹亮

特颁此证，以资鼓励。

广东省教育厅
2016年11月

荣誉证书

HONORARY CREDENTIAL



门韵亨购

项目，在广东省首届民办高校创新创业大赛中，荣获：

三等奖

特发此证，以资鼓励。

团队成员：张少伟、黄钰莎、陈清城、梁艳、房敏娜、
指导老师：林暹亮



广东省民办教育协会
2016年12月29日



2016年“攀登计划”
广东省大学生科技创新培育专项资金

立项证书

共青团广东省委员会 广东省学生联合会

二〇一六年五月

立项证书

惠州经济职业技术学院

古悦 庄林臻 范燕婷 谭玮 同学：

你（们）的项目《广东省中小学生作文水平现状调查及解决方案》（项目编号：pdjh2015a0882）立项为2015年“攀登计划”

广东大学生科技创新培育专项资金哲学社会科学类一般项目，

资助金额：人民币1万元。

特发此证，以资鼓励！

指导老师：林暹亮



二〇一五年五月

立项证书

惠州经济职业技术学院

邹晓玲 陈海萍 赖智杰 池金辉 曾国豪 谢辉 张少伟 同学：

你（们）的项目《理财师与客户对接平台（惠理财）》的研究与开发》（项目编号：pdjh2016b0867）立项为2016年“攀登计划”广东大学生科技创新培育专项资金哲学社会科学类一般项目，资助金额：人民币1万元。

特发此证，以资鼓励！

指导老师：林暹亮 郑辉华 赖肇庆



二〇一六年五月

立项证书

惠州经济职业技术学院

冯迪龙 苏烁 曾俊海 黎威鑫 同学：

你（们）的项目《惠州大学生创业融资问题研究——基于惠城区和仲恺区的调研》（项目编号：pdjh2016b0866）立项为2016年“攀登计划”广东大学生科技创新培育专项资金哲学社会科学类一般项目，资助金额：人民币1万元。

特发此证，以资鼓励！

指导老师：林暹亮 郑辉华 伍李华



二〇一六年五月

(7) 校企合作基地（创业实践教育基地）的建立

第一家：与惠州市捷启网络科技有限公司合作



惠州经济职业技术学院 校外实习实训基地校企合作协议书

甲方：惠州经济职业技术学院
签约代表人：李翠玲
联系人地址：惠州市马安镇新乐路
联系电话：0752-3252878

乙方：惠州市捷启网络科技有限公司
法人代表（授权人）：黄继永
联系地址：惠州市惠城区演达大道富
海人才大厦三楼
联系电话：13360866848

为充分发挥校企双方的优势，发挥职业技术教育为社会、行业、企业服务的功能，为企业培养更多高素质、高技能的应用型人才，同时也为学生实习、实训、就业提供更大空间。在平等自愿、充分酝酿的基础上，经双方友好协商，现就校外实训基地合作事项达成如下协议：

一、合作原则

本着“优势互补、资源共享、互惠双赢、共同发展”的原则，校企双方建立长期、紧密的合作关系。

二、合作方式及内容

经双方友好协商，合作方式及内容参照以下条款执行。未尽之处，可做其他补充。

（一）互认挂牌、就业推荐、员工培训合作

1. 甲方在乙方挂牌设立“惠州经济职业技术学院校外实习基地”，乙方在甲方挂牌设立（公司）人才培养基地。双方均同意合作期间在对外发布相关信息中使用共建基地的名称，并开展管理、实习、培训、科研合作。

2. 作为甲方的校外实习基地，乙方在同等条件下应优先录用甲方毕业生；甲方每年邀请乙方用人单位参加甲方组织的校内毕业生供需洽谈会，优先为乙方输送优秀毕业生。

3. 作为乙方的人才培养基地，甲方应利用学院的软、硬件教学资源，根据乙方要求，为乙方提供包括各类员工职业培训、技能考证等在内的人才培训服务。

4. 乙方向甲方提供本企业职业岗位特征描述，各职业岗位要求的知识水平和技能等级，为甲方相应制订各专业培养目标，审订各专业培训计划、员工培养计划提供依据。

5. 双方将定期通过走访或座谈形式就双方合作开展情况、协议执行情况进行阶段性总结。如遇突发情况，双方将及时联系并加以解决。

甲方联系人：林暹亮；乙方联系人：黄继永。

（二）订单培养、合作办学

1. 双方共同合作，在专业或相关专业中，根据乙方需要，本着学生自愿的原则组织一定数量的学生为乙方定向培养、输送人才，并根据乙方企业发展状况、生产经营规模或投资领域的变化等情况，适时共同商讨调整定向培养专业、规模和合作方式。

2. 为保证合作培养的人才质量，乙方应投入一定的办学资源。包

括在甲方投资建设专门化的实验实训室,满足合作班级学生的实验实训需要;推荐企业的技术骨干、能工巧匠承担合作班级的部分教学任务;积极为合作班级的学生到企业实践创造条件,以使合作培养的学生尽快适应企业的需求;与甲方共同开发相关课程等,具体实施情况由双方协商确定。

3. 应乙方需要,甲方应以双方协商确定的形式组织实施教学工作,为乙方员工的专业教育创造条件,并按照实际情况确定员工的培养专业和培养方案。

4. 劳动力转移培训:乙方以“招工就业”、“边工作边学习”形式吸纳劳动力资源,并与甲方采取“工学结合,半工半读”的灵活合作模式共同培养企业员工。实现“招工”与“求学”联动,甲方为乙方培养专业人才。

5. 乙方有对甲方本协议中涉及的专业人才培养方案提出改进意见的权利。甲方以产学合作、工学交替、顶岗实习的现代人才培养模式,按照企业人才规格要求设置课程、组织教学,保证乙方人才培养质量。

6. 甲方选派优秀教师和业务骨干参与乙方科研项目开发、技术援助和学术研讨,科研产权归双方共同所有,并对双方成果进行推广。

7. 乙方选派中高层领导、技术人员、中高级技师担任甲方客座教授、专业带头人或兼职教师,参与甲方人才培养过程;参与甲方科技开发、教学改革、教材编写等工作。成果产权归双方共同所有。

(三) 顶岗实习、实训基地建设合作

1. 甲方从合同签订之日起,根据高等职业教育教学计划和培养方案,每年选派一定数量的指定年级、专业的学生到乙方进行顶岗实习,具体人数根据乙方岗位需求、甲方学生情况等因素,由甲乙双方协商决定。

2. 乙方作为甲方学生的顶岗实习单位，同时也是甲方的校外实习实训基地，应优先满足甲方学生在专业实习、毕业实习等方面的需求，为学生就餐、休息等活动提供条件，以及提供必要的劳动工具和劳保用品、实习必需的技术资料和样品等。双方在协商一致的基础上，本着共同发展的原则，建立紧密、长效的合作机制。

3. 甲、乙双方应从符合教学规律、切合企业实际、适应企业生产周期的角度，制订学生顶岗实习期间的切实可行的教学计划，以保证顶岗实习期间工、学任务的顺利完成。同时，甲方应加强对学生的岗前思想教育，指导教师、班主任老师必须定期下企业协助乙方做好顶岗实习学生的各项工作；乙方应为顶岗实习学生制订切实可行的轮岗计划，以提高学生的综合素质能力，该轮岗计划应书面告知甲方备案。

4. 顶岗实习学生在实习期间，根据实习协议的要求应服从乙方管理人员的管理，遵守乙方规章制度（含考勤管理和技术管理），同时不得违反甲方的有关管理规定。乙方应指派专门技术人员担任实习指导教师，同时乙方应负责实习学生在乙方单位实习期间的人身、财产安全。

5. 实习结束，乙方应对实习学生做出实习鉴定意见。

6. 乙方应为实习实训的学生提供必要的安全保障。顶岗实习期间，乙方不得组织实习学生从事违反国法律法规的活动。甲方成立实习指导小组对学生实习情况进行指导、监督，并加强对学生的思想教育和职业道德教育，发现问题及时提出解决办法，协调乙方和实习实训学生之间的关系。

7. 乙方应遵守国家有关劳动法律法规，如在实习实训期间因客观原因需要实习实训学生加班或者超时工作的，需向甲方书面报备并经过甲方同意方可实行。

（四）互派挂职交流合作

1. 甲方每年定期派遣一定数量的专业骨干教师到乙方及其下属相关企业挂职锻炼，培养“双师”队伍，具体人员见后续派遣名单。挂职期间乙方提供相关食宿条件和工作岗位，保证挂职效果。

2. 乙方及其下属相关企业，每年定期派遣中高层管理人员或技术人员到甲方挂职锻炼，参与甲方的管理、教学工作。挂职期间甲方提供相关食宿条件和工作岗位，并保证挂职效果，具体人员见后续派遣名单。

3. 双方派出的挂职、培训人员应严格遵守对方的工作和教学的行为，严格遵守保密制度和各种管理规章，确保各方的正常工作、生产和教学秩序正常。挂职期满，并经考核合格后，由接收单位发放相关聘书或证明文件。

（五）教学、科研及产学研合作

1. 甲方聘请乙方相关专业的中高层领导为惠州经济职业技术学院客座教授（专家），进行企业文化与管理实务的系列讲座，并参与甲方的教育教学工作。

2. 乙方聘请甲方专业人员担任乙方企业发展顾问，并定期进行系列讲座。

3. 甲乙双方合作进行各种类型、各个层次的科技项目研究开发。

（六）上述有关事项具体约定、其他合作方式及补充内容：

1. 甲方全面向乙方提供技术支持，为乙方的项目开展提供技术保障，乙方向甲方支付技术服务等相关费用，具体项目协议经另行签约。

2. 因本协议的履行，双方确认可通过协议载明的送达地址送达相关书面通知/文书等，对方应当予以签收；如受送达方拒绝签收的，在通知/文书发出之日起3日后视为送达。一方送达方式发生变更，应当在变更后3日内书面通知另一方。

3. 凡因本协议引起的或与本协议有关的任何争议，应由双方通过

友好协商予以解决。如无法通过友好协商解决，则争议由甲方所在地人民法院管辖。违约方需承担守约方主张权利所支出的一切费用，包括但不限于律师费、诉讼费、保全费、交通费等。

4. 本协议正本一式两份，甲、乙双方各执一份，具有同等法律效力。因执行本协议而形成的双方授权人签字并加盖公章认可的各类文件，为本协议内容的自然延伸，双方均应遵守执行。

5. 本协议自签订之日起生效，有效期 3 年。

以上协议如遇客观情况发生重大变化或其他未尽事宜时，双方应另行协商解决并签订补充协议（或备忘录），补充协议与本协议具有同等效力。

（以下无正文）

甲 方（盖章）：

代表人（或授权人）：

2020 年 3 月 15 日

乙 方（盖章）：

代表人（或授权人）：

2020 年 3 月 15 日

基地建设图片：基地位于财经大楼二楼，共有 1000 平米，如下表。





第二家：与方正证券股份有限公司惠州南坛北路证券营业部合作

119

惠州经济职业技术学院校外实习就业基地合作协议书

甲方：惠州经济职业技术学院财经学院	乙方：方正证券股份有限公司惠州南坛北路证券营业部
地址：惠州市惠城区马安新乐教育园	地址：惠城区南坛北路21号滨江豪园A栋
电话：0752-3256867	电话：13413163927
传真：0752-3256867	传真：0752-2168756
联系人：王宏道	联系人：谭力山

为加强学生实习和社会实践教学工作，全面提高教育质量，培养合格人才，双方经友好协商，本着相互协作、资源共享、共同发展的原则，就建立校外实习基地、培养技能型人才，达成如下协议。

第一条 乙方同意成为甲方校外实习就业基地，接纳甲方实习生；甲方同意成为乙方人才培训中心，为乙方在职人员培训提供便利。

第二条 乙方在经营场所为甲方悬挂“惠州经济职业技术学院 校外实习就业基地”牌匾，甲方在学院为乙方悬挂“_____人才培养基地”。

第三条 乙方优先安排甲方学生进行顶岗实习，委派优秀员工担任实习指导教师，妥善安排学生实习期间的食宿，按岗位发放实习生活费用，做好实习鉴定工作；甲方协助乙方做好实习期间的思想教育和管理工作的。

第四条 乙方要做好甲方学生实习期间的安全管理工作。

第五条 甲方充分做好实习生实习前思想教育和准备工作，要求学生遵守乙方规章制度及政策法规，不得做损害乙方利益的事。

第六条 甲方优先为乙方提供当年应届毕业生资源信息，乙方优先进入甲方举办的应届毕业生供需见面会选拔优秀人才。

第七条 甲方为乙方在员工继续教育、管理培训、员工培训、技能考证等方面提供咨询

1

和服务；乙方为甲方教师进修学习提供方便和服务。

第八条 条件具备时，双方共同开展订单式培养、科研合作等项目。在本协议基础上，
双方可就其他事项合作签署合作合同。

第九条 为加强协作，甲乙双方定期互通信息，总结交流经验，确保实习基地有序、正
常运作。

第十条 本协议有效期3年，从签字之日起有效。期满后若双方有继续合作意向，可协
商后续签。

第十一条 本协议一式二份，学院、实习基地各执一份，经双方签字盖章后生效，协议中
未尽事宜，双方协商解决。

甲方（签章）：



代表（签字）：

2017年9月18日

乙方（签章）：



代表（签字）：

2017年9月18日

第三家：与惠州市金财互联信息科技有限公司合作

校企合作协议书

甲 方：惠州经济职业技术学院

代表（或授权）人：王宏道

住 所 地：惠州市惠城区马安新乐路

联系方式：0752-3619806

乙 方：惠州市金财互联信息科技有限公司

代表（或授权）人：彭展伟

住 所 地：惠州惠城江北凯宾斯基 B 座 908

联系方式：0752-2886315

为充分发挥校企双方的优势，发挥职业技术教育为社会、行业、企业服务的功能，为企业培养更多高素质、高技能的应用型人才，同时也为学生实习、实训、就业提供更大空间。在平等自愿、充分酝酿的基础上，经双方友好协商，现就合作事项达成如下协议：

一、合作原则

本着“优势互补、资源共享、互惠双赢、共同发展”的原则，校企双方建立长期、紧密的合作关系。

二、合作方式及内容

经双方友好协商，合作方式及内容参照以下条款执行。未尽之处，可做其他补充。

（一）互认挂牌、就业推荐、员工培训合作

1. 甲方在乙方挂牌设立“惠州经济职业技术学院校外实习基地”，乙方在甲方挂牌设立相应的企业（公司）人才培养基地。双方均同意在对外发布信息中使用共建基地的名称，并开展管理、实习、培训、科研合作。

2. 作为甲方的校外实习基地，乙方在同等条件下应优先录用甲方毕业生；甲方每年邀请乙方用人单位参加甲方组织的校内毕业生供需

洽谈会，优先为乙方输送德、智、体全面发展的优秀学生。

3. 作为乙方的人才培养基地，甲方应利用学院的软、硬件教学资源，根据乙方要求，为乙方提供包括各类员工职业培训、技能考证等在内的人才培训服务。

4. 乙方向甲方提供本企业职业岗位特征描述，各职业岗位要求的知识水平和技能等级，为甲方相应制订各专业培养目标，审订合作各专业培训计划、员工培养计划提供依据。

5. 双方将定期（每学期一次）通过走访或座谈形式就双方合作开展情况、协议执行情况进行阶段性总结。如遇突发情况，双方将及时联系并加以解决。

（二）订单培养、合作办学

1. 双方共同合作，在会计专业或相关专业中，根据乙方需要，本着学生自愿的原则组织一定数量的学生为乙方定向培养、输送人才，并根据乙方企业发展状况，根据生产经营规模或投资领域的变化等情况，适时共同商讨调整定向培养专业、规模和合作方式。

2. 为保证合作培养的人才质量，乙方应投入一定的办学资源。如在甲方投资建设专门化的实验实训室，满足合作班级学生的实验实训需要；推荐企业的技术骨干、能工巧匠承担合作班级的部分教学任务；积极为合作班级的学生下企业实践创造条件，以使合作培养的学生尽快适应企业的需求；与甲方共同开发相关课程等。

3. 劳动力转移培训：乙方以“招工就业”、“边工作边学习”形式吸纳劳动力资源，并与甲方采取“工学结合，半工半读”的灵活合作模式共同培养企业员工。实现“招工”与“求学”联动，甲方为乙方培养专业人才（工作的同时，可以就读甲方的成人大专学历教育）。

4. 乙方有对甲方的“订单班”或“劳动力转移培训”等人才培养方案提出改进意见的权利。甲方以产学合作、工学交替、顶岗实习的现代人才培养模式，按照企业人才规格要求设置课程、组织教学，保证乙方人才培养质量。

5. 甲方选派优秀教师和业务骨干参与乙方科研项目开发、技术援助和学术研讨，科研产权归双方共同所有，并对双方成果进行推广。

6. 乙方选派中高层领导、技术人员、中高级技师担任甲方客座教授、专业带头人或兼职教师，参与甲方人才培养过程；参与甲方科技

开发、教学改革、教材编写等工作。成果产权归双方共同所有。

(三) 顶岗实习、实训基地建设合作

1. 甲方从合同签订之日起,根据高等职业教育教学计划和培养方案,每年选派一定数量的指定年级、专业的学生到乙方进行认知实践、参加学习、顶岗实习,具体人数根据乙方实际需求、甲方学生情况等因素,由甲乙双方协商决定。

2. 乙方作为甲方学生的顶岗实习单位,同时也是甲方的校外实习、实训基地,应优先满足甲方学生在专业实习、毕业实习等方面的需求。双方在协商一致的基础上,本着共同发展的原则,建立紧密、长效的合作机制。

3. 乙方若在甲方建立校内生产性实训基地(实训基地协议另订),甲方应向乙方公允收取一定的资源费,如房租费、水电费等。

4. 甲、乙双方应从符合教学规律、切合企业实际、适应企业生产周期的角度,制订学生顶岗实习期间的切实可行的教学计划,以保证顶岗实习期间工、学任务的顺利完成。同时,甲方应加强对学生的岗前思想教育,指导教师、班主任老师必须定期下企业协助乙方做好顶岗实习学生的各项工作;乙方应为顶岗实习学生制订切实可行的轮岗计划,以提高学生的综合素质能力。

5. 乙方为甲方学生顶岗实习提供相应的实习工作、生活环境(顶岗实习期限一般为6—8个月)。同时,乙方应为顶岗实习学生留出一定的学习时间,使学生能通过网络教学等手段完成教学计划规定的课程学习任务,保证学生自身能力的提高。实习期间企业与实习学生不具有劳动合同关系,实习单位对实习学生酌情发放实习补贴,以切实维护学生权益。

6. 顶岗实习学生在实习期间,根据实习协议的要求应服从乙方管理人员的管理,遵守乙方规章制度(含考勤管理和技术管理),同时不得违反甲方的有关管理规定。乙方应指派专门技术人员担任实习指导教师,同时乙方应负责实习学生在乙方单位实习期间的人身、财产安全。

7. 因实习学生或甲方原因提前终止实习,甲方应提前10天告知乙方。反之亦然。实习结束,乙方应向甲方提交学生实习的证明和出具鉴定意见。

8. 甲方成立实习指导小组对学生实习情况进行指导、监督，并加强对学生的思想教育和职业道德教育，发现问题及时提出解决办法，协调乙方和实习生之间的关系。

(四) 互派挂职交流合作

1. 甲方每年定期派遣一定数量的专业骨干教师到乙方及其下属相关企业挂职锻炼，培养“双师”队伍。挂职期间乙方提供相关食宿条件和工作岗位，保证挂职效果。

2. 乙方及其下属相关企业，每年定期派遣中高层管理人员或技术人员到甲方挂职锻炼，参与甲方的管理、教学工作。

3. 双方派出的挂职、培训人员应严格对方的工作和教学的行为，严格遵守保密制度和各种管理规章，确保各方的正常工作、生产和教学秩序正常。挂职期满，并经考核合格后，视情况由接受单位发放相关证明书。

(五) 教学、科研及产学合作

1. 甲方聘请乙方相关专业的中高层领导为惠州经济职业技术学院客座教授，进行企业文化与管理实务的系列讲座，并参与甲方的教育教学工作。

2. 乙方聘请甲方中高层（院、系领导）担任乙方企业发展顾问，并定期进行系列讲座。

3. 甲乙双方合作进行各种类型、各个层次的科技项目研究开发，可以通过《惠州经济职业技术学院学报》刊登相应的科研成果。

以上协议如遇客观情况发生重大变化或其他未尽事宜时，双方另行协商解决并签订补充协议（或备忘录），补充协议与本协议具有同等效力。本协议一式四份，双方各持二份。

甲方（盖章）：



代表（或授权）人：

2017年12月28日

乙方（盖章）：



代表（或授权）人：

2017年12月28日

第四家：与广东弘安资产管理有限公司合作

强对学生的思想教育和职业道德教育，发现问题及时提出解决办法，协调乙方和实习生之间的关系。

(四) 互派挂职交流合作

1. 甲方每年定期派遣一定数量的专业骨干教师到乙方及其下属相关企业挂职锻炼，培养“双师”队伍。挂职期间乙方提供相关食宿条件和工作岗位，保证挂职效果。

2. 乙方及其下属相关企业，每年定期派遣中高层管理人员或技术人员到甲方挂职锻炼，参与甲方的管理、教学工作。

3. 双方派出的挂职、培训人员应严格对方的工作和教学的行为，严格遵守保密制度和各种管理规章，确保各方的正常工作、生产和教学秩序正常。挂职期满，并经考核合格后，视情况由接受单位发放相关证明书。

(五) 教学、科研及产学合作

1. 甲方聘请乙方相关专业的中高层领导为惠州经济职业技术学院客座教授，进行企业文化与管理实务的系列讲座，并参与甲方的教育教学工作。

2. 乙方聘请甲方中高层（院、系领导）担任乙方企业发展顾问，并定期进行系列讲座。

3. 甲乙双方合作进行各种类型、各个层次的科技项目研究开发，可以通过《惠州经济职业技术学院学报》刊登相应的科研成果。

以上协议如遇客观情况发生重大变化或其他未尽事宜时，双方另行协商解决并签订补充协议（或备忘录），补充协议与本协议具有同等效力。本协议有效期3年，一式两份，双方各持一份。

甲 方 (盖章):



代表（或授权）人：

2018 年 4 月 14 日

乙 方 (盖章):



代表（或授权）人：

2018 年 4 月 14 日